

MORMINTELE SARMATICE DE LA PRĂJENI (JUDEȚUL BOTOȘANI)

Nicolae URSULESCU^a, Valeriu SÎRBU^b, Liana OȚA^b, †Paul ȘADURSCHI, Maria DIACONESCU^c

^a Facultatea de Istorie, Universitatea „Alexandru Ioan Cuza”, Iași; e-mail: n.ursulescu@gmail.com

^b Institutul de Arheologie „Vasile Pârvan”, București; e-mails: valeriu_sirbu@yahoo.co.uk, loredanaota@yahoo.com

^c Muzeul Județean Botoșani; e-mail: maryadya@yahoo.com

Keywords: Prăjeni, Sarmatians, burials, funerary ritual, grave goods, pottery, adornments, dress items, toilet implements

Abstract: Between 1985 and 1988, 14 Sarmatian graves were excavated at Prăjeni (Botoșani County), in the locations known as Alimândra, Nelipești, Țarnă and Lutărie 2. These graves have not been systematically published but information about them may be found in the literature published so far. The authors intend, by this contribution, to publish the data concerning the Sarmatian finds of Prăjeni. Out of the 14 graves uncovered there, which could be considered as belonging to the Sarmatians, 13 are secondary burials in tumuli – five in Tumulus III from Prăjeni – Alimândra, two in Tumulus IV of the same location, one in the mound of Nelipești and five in the tumulus from Prăjeni – Țarnă. Considering the five Sarmatian graves from Prăjeni – Țarnă as secondary burials in older tumuli might, at first sight, arise some doubts. The authors consider that the main criterium was the intention of those who buried the dead to choose a higher ground, as they were not aware that, during the late first century AD, what it looked like a higher ground, was, in fact, soil that had slid from the southern slope of a Bronze Age tumulus. Most of the 13 graves in discussion are oriented along the N–S axis, with variations, with only two exceptions (WSW–ENE and S–N). Dorsal decubitus, with arms and legs stretched was recorded for six deceased. Reinhumation seems to be attested in Grave 4 of Tumulus III from Alimândra, where the long bones and the ribs have been arranged somehow radially around the skull and the pelvis. Grave goods were deposited in all the 13 Sarmatian secondary graves in older tumuli from Prăjeni. Except for Grave 3 in Tumulus IV from Alimândra, and possibly Grave 4 in Tumulus III of the same location (where only a pottery fragment was found), all the other 11 graves contained pottery vessels, either one (nine cases), or two (two cases). These vessels are, mainly, hand-made. The wheel-made pottery is less frequently found (five cases). Besides pottery, other categories of grave goods, such as adornments (beads, earrings, pendants, bracelet, and bells), dress items (brooches), toilet implements (mirrors), household tools (spindle whorls), and weapons were deposited in the Sarmatian graves of Prăjeni, too. The great number of items that the Sarmatians living in the area took over from the Dacians (the hand-made mug from Prăjeni – Țarnă Grave 2, the small mug from Grave 7 at the same location, the profiled brooches from Prăjeni – Alimândra Tumulus IV Grave 3 and Țarnă Grave 2, the pendants made of profiled bars from Alimândra Tumulus III Grave 3 and Țarnă Grave 9, maybe also the bucket-shaped pendants found in this last grave) should also be mentioned. The items of Dacian origin found in the graves of Prăjeni indicate the fact that some of the burials took place after the Sarmatians established relationships with the Dacians in the area, indicating a certain time span, difficult to estimate, elapsed between the precise moment of their arrival in this territory and the burials. Generally speaking, the secondary graves of the tumuli from Prăjeni can be dated between the second half of the first century AD and the first half of the next century. The five graves in the tumuli from Prăjeni – Țarnă may be of a later date than the graves in the tumuli from Alimândra and Nelipești, if we take into account the presence in three burials of the grave goods of Dacian origin. The grave from Prăjeni – Lutărie 2 differs from the previously analysed graves, as concerns the layout (flat grave), the location (grave in a settlement) as well as the grave goods. The little girl, less than seven years old was buried only with adornments: a necklace of beads and pendants, earrings and a bracelet whose analogies suggest a chronological framing in the third century AD.

Cuvinte-cheie: Prăjeni, sarmați, morminte, ritual funerar, inventar, ceramică, piese de podoabă, piese de port, obiecte de toaletă

Rezumat: Între anii 1985 și 1988 au fost cercetate 14 morminte sarmatice la Prăjeni (jud. Botoșani), în punctele Alimândra, Nelipești, Țarnă și Lutărie 2. Mormintele nu au fost publicate sistematic, dar informații despre ele pot fi găsite în literatura apărută până în acest moment. Scopul acestui articol este acela de a publica datele referitoare la descoperirile sarmatice de la Prăjeni. Din cele 14 morminte descoperite la Prăjeni, care pot fi cu certitudine atribuite sarmaților, 13 sunt înmormântări secundare în tumuli – cinci în tumulul III de la Prăjeni – Alimândra, două în tumulul IV din același punct, una în movila de la Nelipești și cinci în tumulul de la Prăjeni – Țarnă. Enumerarea celor cinci complexe funerare sarmatice de la Prăjeni – Țarnă în rândul înmormântărilor secundare în tumuli mai vechi ar putea ridica, la prima vedere, semne de întrebare. Criteriul de bază, în opinia autorilor, a fost intenția celor care au realizat înmormântarea de a alege o formă mai înaltă de teren, neștiind că ceea ce, la sfârșitul secolului I p.Ch., se vedea ca o ridicătură a terenului era, de fapt, doar pământul scurs pe panta de sud a tumulului ridicat în cursul epocii bronzului. Majoritatea celor 13 morminte aflate în discuție sunt orientate pe axa N–S, cu variații, excepțiile fiind doar două (VSV–ENE și S–N). Poziția decubit dorsal, cu brațele și picioarele întinse, a fost observată în șase cazuri. Reînhumarea pare să fie atestată în M. 4 din T. III de la Alimândra, unde oasele lungi și coastele au fost așezate oarecum radial în jurul craniului și al bazinului. Toate cele 13 înmormântări sarmatice secundare în tumuli mai vechi de la Prăjeni au avut inventar. Cu excepția M. 3 din T. IV de la Alimândra, posibil și a M. 4 din T. III din același punct (unde s-a găsit doar un fragment ceramic), în toate celelalte 11 morminte s-au depus vase ceramice, în număr de unul (nouă cazuri) sau două (două cazuri). Vasele sunt lucrate, cu precădere, cu mâna. Ceramica lucrată la roată este mult mai puțin întâlnită (cinci cazuri). Pe lângă ceramică, alte categorii de piese de inventar depuse în mormintele sarmatice de la Prăjeni sunt obiectele de podoabă (mărgele, cercei, pandantive, brățară, clopoței), piese de port (fibule), piese de toaletă (oglinzi), piese de uz casnic (fusaiole), arme. Ceea ce ar mai trebui menționat este prezența numărului destul de mare de piese pe care sarmații le-au preluat de la daci (cana lucrată cu mâna de la Prăjeni – Țarnă M. 2, cănița din M. 7 din același punct, fibulele puternic profilate de la Prăjeni – Alimândra T. IV M. 3 și Țarnă M. 2, pandantivele din bară profilată de la Alimândra T. III M. 3 și Țarnă M. 9, posibil și pandantivele în formă de căldărușă din acest ultim mormânt). Prezența pieselor de origine dacică în mormintele de la Prăjeni este un indiciu important al faptului că unele dintre înmormântări au avut loc după ce sarmații au stabilit relații cu dacii din regiune, ceea ce presupune un interval de timp, greu de estimat precis, scurs între momentul propriu-zis al sosirii într-un teritoriu și amenajarea înmormântărilor. Datarea generală a mormintelor secundare din tumulii de la Prăjeni este una timpurie, în intervalul de timp ce cuprinde o două jumătate a secolului I p.Ch. și prima jumătate a secolului următor. Nu este exclus ca cele cinci morminte din tumulul de la Prăjeni – Țarnă să fie mai târziu decât mormintele din tumulii de la Alimândra și Nelipești, având în vedere prezența, în trei complexe funerare, a pieselor de origine dacică.

Mormântul de la Prăjeni – Lutărie 2 se deosebește de mormintele discutate anterior atât ca amenajare (mormânt plan), amplasare (mormânt practicat într-o așezare), cât și ca inventar. Fetița, cu vârsta mai mică de șapte ani, a fost înmormântată doar cu piese de podoabă: colier din mărgelă și pandantive, cercei și brățară, ale căror analogii pledează pentru o încadrare în secolul al III-lea.

Cele 14 morminte sarmatice de la Prăjeni (județul Botoșani) au fost cercetate, între anii 1985 și 1988, de către un colectiv format din Nicolae Ursulescu, regretatul Paul Șadurschi și Maria Diaconescu, rezultatele cercetărilor fiind comunicate cu ocazia sesiunilor anuale de rapoarte arheologice de la Deva (1986), Timișoara (1987), Pitești (1988) și Sibiu (1989)¹. Mormintele nu au fost publicate sistematic, dar informații despre ele pot fi găsite în literatura apărută până în acest moment². Rândurile care urmează își propun să sistematizeze și să pună în circuitul științific datele referitoare la aceste descoperiri³. Pentru o lectură mai ușoară, informațiile au fost organizate de la început într-un catalog, care, pentru a fi cât mai complet, va relua, inevitabil, unele informații deja publicate în bibliografia indicată la fiecare punct sau descoperire.

În catalog, descoperirile sunt ordonate după cele patru puncte în care s-au efectuat cercetările de la Prăjeni – *Alimândra*, *Nelipești*, *Țarnă* și *Lutărie 2*, iar descrierea tumulilor, a complexelor funerare și a pieselor de inventar urmează același model după care doi dintre autorii acestui studiu au mai publicat și alte morminte sarmatice⁴.

CATALOG⁵

I. Prăjeni – Alimândra

- localizare: punct aflat în stânga șoselei Prăjeni–Plugari, la 2,300 km est de centrul satului și 42,300 km față de Botoșani⁶, pe un fragment din terasa râului Miletin, între punctele *Țarnă* și *Nelipești*;
- cercetare: sistematică, 1986 (Nicolae Ursulescu, Paul Șadurschi, Maria Diaconescu);
- descoperiri: doi tumuli (T. III și T. IV), situați la circa 50 m distanță unul de celălalt, pe direcția N–S⁷, puternic aplatizați⁸;
- înmormântări: două morminte principale cu ocră; 13 înmormântări secundare, dintre care șapte sigur sarmatice, iar șase, lipsite de inventar, cu datare incertă (dintre care patru posibil sarmatice și una, probabil, din epoca bronzului);
- Bibliografie: Șadurschi, Ursulescu 1989, p. 289, nr. 34; Ursulescu *et alii* 1996, p. 92, nr. 212 A; Ursulescu *et alii* 1997, p. 77; Șovan 2013, p. 339, nr. 34–35.

Tumulul III (Pl. I)

- dimensiuni: inițiale 28,5 (pe axul E–V) × 25 (pe axul N–S) m; actuale 40 × 29 m, H = 1 m;

- mod de construcție (Pl. I/2–3): la baza tumulului s-a observat un strat de lut galben-deschis, suprapus de un strat de lut galben-închis, gros de aproximativ 0,25 m, ambele sterile arheologic; stratul antic de cultură, de culoare cenușiu-negricioasă (cu grosimea cuprinsă între 0,16 și 0,43 m), mai gros spre nord și mai subțire spre sud, urmează panta naturală a terenului, cu urme sporadice aparținând culturii Cucuteni; de la partea superioară a acestui strat s-a săpat mormântul cu ocră. Deasupra mormântului principal a fost împrăștiată o peliculă, groasă cam de 10 cm, de lut amestecat cu pământ negru, vizibilă pe o porțiune de 5,5 cm pe ambele părți ale gropii. La ridicarea mormântului, acest strat a fost săpat, în parte, și înlocuit cu un nucleu de argilă, mai consistent în partea de sud a mormântului, gros de 0,25 m, peste care s-a depus pământ negru (gros. = 0,35 m). Spre nord, nucleul mormântului constă în pământ negru, amestecat cu puțin lut (gros. = 0,36 m). Pământul negru de umplutură al mormântului s-a scurs spre poale, mai ales în partea ei sudică, schimbând, în decursul timpului, forma și dimensiunile tumulului – inițial, tumulul avea formă ovală, pe direcția E–V și dimensiunile 28,5 × 25 m, iar în momentul începerii săpăturilor, pământul orientat pe direcția N–S și avea dimensiunile de 40 × 29 m (Pl. I/1);
- înmormântări: mormânt central cu ocră (M. 7); șapte înmormântări secundare, dintre care cinci (M. 1–4, 8) sigur sarmatice și două incerte, posibil sarmatice (M. 5–6);
- alte descoperiri: piesă de silex în S I;
- bibliografie: Ursulescu *et alii* 1997, p. 77.

M. 1 (Pl. II/1)

- rit: înhumatie;
- adâncime: -0,18 m–0,20 m;
- orientare: probabil NNV–SSE;
- poziție: întins pe spate;
- conservare: distrus în cea mai mare parte de lucrări agricole; s-au păstrat, mai ales, oasele craniului; alte oase, aparținând probabil aceluiași schelet, au fost găsite spre SSE, antrenate de plug;
- observație: se suprapune parțial, în zona capului, cu M. 2.

Inventar:

1. câteva fragmente de la un gât de amforă

- conservare: sfărâmate de plug;
- poziție: în zona scheletului.

M. 2 (Pl. II/1)

- rit: înhumatie;
- orientare: N–S;
- poziție: întins pe spate, cu brațele pe lângă corp;
- conservare: craniul și toracele deranjate, brațele nu s-au păstrat integral;
- observații: suprapus de M. 1, care a tăiat și distrus parțial craniul și toracele defunctului din M. 2; L schelet = aprox. 1,75 m;
- bibliografie: Ursulescu 2004, p. 55, 56; Ciucălău 2018, p. 34, nr. 56, p. 38, nr. 64.

Inventar:

1. Vas

- conservare: păstrat fragmentar;

inventar din mormintele publicate cu acest prilej, precum și Mihaelei Cioc și lui Mircea Dabica pentru prelucrarea ilustrației acestui articol.

⁴ Sîrbu *et alii* 2014, p. 15–91.

⁵ Abrevierile folosite sunt: H – înălțime; L – lungime; d. – diametru; d.g. – diametrul gurii; d.m. – diametrul maxim; d.f. – diametrul bazei; lat. – lățime; gros. – grosime; T. – tumul; M. – mormânt.

⁶ Ursulescu, Șadurschi 1986, p. 15.

⁷ Ursulescu, Șadurschi 1986, p. 15.

⁸ Șovan 2013, p. 339, nr. 34–35.

¹ Ursulescu *et alii* 1997, p. 78.

² Ursulescu, Șadurschi 1986; Șadurschi, Ursulescu 1989, p. 288–289, nr. 31, 34–35; Ursulescu *et alii* 1996; Ursulescu *et alii* 1997, p. 77, nr. 53; Ursulescu 2004, p. 55–56; Șovan 2013, p. 339, nr. 34–35; Ciucălău 2018. Mormintele din epoca bronzului au fost incluse în catalogul publicat de Florentin Burtănescu (2002, p. 128–130).

³ Mulțumim încă o dată lui Aurel Melniciuc, manager al Muzeului Județean Botoșani și lui Daniel Ciucălău, pentru tot sprijinul acordat pe parcursul studierii pieselor. Le adresăm mulțumiri și pe această cale lui Sebastian Ciupu, care a realizat desenele și fotografiile pieselor de

- tehnică, material: lucrat cu mâna, pastă având ca ingredient cioburi pisate, arsă incomplet, cu miezul și interiorul negricioase, iar suprafața exterioră gălbui-roșiatică, bine lustruită;
- forma: bitronconic;
- poziție: la cap.

2. Vas

- conservare: păstrat fragmentar;
- tehnică, material: lucrat cu mâna, pastă având ca ingredient cioburi pisate, arsă incomplet, cu miez și interior negricioase și suprafața exterioră gălbui-roșiatică, bine lustruită;
- forma: ulcică, peretele ușor curbat, baza plată și îngroșată;
- poziție: la picioare.

3. opt fragmente de fier, de la un **pumnal** (L fragmentelor păstrate = 11–14 cm, lat. lamă = 3,5 cm) (Pl. II/2)

- conservare: puternic oxidat, restaurat și întregit ipotetic ca pumnal cu inel la mâner; se mai păstrează fragmente de lamă de fier, cu două tășuri, alcătuită din două părți, lipite la cald, care acum au expandat, îndepărtându-se una de cealaltă. La capătul superior se observă o proeminență dreptunghiulară, tot din fier;
- poziție: lângă șoldul și femurul drept, fragmentele fiind răspândite pe o lungime de 26 cm;
- nr. inv. 14 427 (Muzeul Județean Botoșani, abreviat de acum înainte MJB).

4. **Rondele** de sticlă – două exemplare, una albastră (d. = 1,35 cm, H = 0,3 cm, d. orificiu = 0,6 cm) (Pl. II/3) și cealaltă neagră (neidentificată în colecțiile muzeului)

- forma: plate, perforate, cu orificiu larg;
- poziție: în stânga genunchiului drept;
- nr. inv. 16 711 (MJB).

M. 3 (Pl. III/1)

- rit: inhumatie;
- adâncime: -0,30 m în zona capului și a urciorului și -0,50 m în zona picioarelor;
- orientare: NNV–SSE;
- poziție: întins pe spate, cu brațele pe lângă corp;
- conservare: craniul foarte bine păstrat;
- sex: feminin⁹;
- observații: mormânt aflat în partea estică a S I; L schelet = 1,60 m;
- bibliografie: Ursulescu 2004, p. 55; Ciucălău 2018, p. 22, nr. 23, p. 34, nr. 57–58, p. 35, nr. 61, p. 36, nr. 62.

Inventar:

1. **Cană** (H = 12,8–13,3 cm, d.g. = 8,5–8,7 cm, d.m. = 13 cm, d.b. = 5,5 cm, lat. toartă = 1,8 cm, gros. toartă = 0,9 cm, lat. scurgere = 2 cm, H pereți scurgere = 0,5 cm) (Pl. III/2; IV/1)

- conservare: întreagă, foarte puțin ciobită la buză și pe toartă;
- tehnică, material: lucrată la roată, pastă roșie, cu ingrediente albe, însă omogenă, angobă roșie-maronie pe partea superioară și pe interiorul buzei, sfertul inferior al corpului nu are vopsea;
- forma: gura evazată, buza plată, cu scurgere marcată de doi „pereți” înălțați din buză, gât înalt, bombat la mijloc, corp bitronconic, baza plată, ușor concavă, adâncită spre mijloc, o toartă mică, având două caneluri la extremități, una aplatizată și una mai pronunțată, prinsă neglijent pe umăr și pe diametrul maxim;
- decor: șanțuire pronunțată la îmbinarea dintre gât și corp; o șanțuire superficială imediat dedesubtul acesteia; șanțuire mai puțin adâncită deasupra diametrului maxim, la jumătatea părții superioare a corpului;
- poziție: lângă craniu;
- nr. inv. 14 428 (MJB).

2. **Mărgele** – 29 exemplare (Pl. III/6; IV/5)

- material, formă, dimensiuni:

a. 27 din carneol, roșcat-maronii

forma: trei mici, alungite (Pl. III/6b, h; IV/6b, h); două mici, sferice (Pl. III/6g; IV/6g); restul sferice, de mărimi diferite (două foarte mari, cu orificiu neregulat, mai subțire într-o parte și mai larg în partea cealaltă – Pl. III/6d; IV/6d), trei medii – Pl. III/6e; IV/6e, restul mai mici – Pl. III/6f;

IV/6f); dimensiuni: cele alungite H = 0,6–0,7 cm, d. = 0,4–0,5 cm; cele foarte mari H = 1,15–1,2 cm, d. = 1,6 cm; cele medii H = 0,9 cm, d. = 1,1–1,3 cm; restul H = 0,6–0,7 cm, d. = 0,9–1 cm;

b. 1 din sticlă translucidă, sferică, mare; H = 0,9 cm, d. = 1,5 cm (Pl. III/6c; IV/6c);

c. 1 din sticlă albă, mată, sferică, mică; H = 0,5 cm, d. = 0,6 cm (Pl. III/6a; IV/6a);

- poziție: în zona gâtului și a toracelui, și doar una (cea mai mare) în dreptul articulației femurului drept cu bazinul;
- nr. inv. 14 432 (18 515–18 543 conform Ciucălău 2018) (MJB).

3. **Cercel cu pendentiv** (d. verigii mari = 2,2 cm, gros. verigii mari = 0,1 cm; d. verigii mai mici = 1,3 cm, gros. verigii mai mici = 0,1 cm, L pendentiv = 1,8 cm, lat. capăt = 0,6 cm, d. max. romb = 0,4 cm) (Pl. III/5; IV/4)

- material: sârmă de bronz;
- forma: verigă cu un capăt îndoit în formă de cârlig, iar celălalt capăt introdus în cârlig, de care era prinsă o verigă mai mică, cu capetele înfășurate în două și trei spire, pe care este prins pendentivul din bară profilată, cu un capăt aplatizat, tronconic, perforat, sub care se văd profilaturi transversale, corpul rombic, cu laturile superioare mai scurte și cele inferioare mai lungi, capătul opus profilat, cu picior tronconic;
- poziție: la articulația femurului stâng cu bazinul, probabil mutat de o rozătoare;
- nr. inv. 14 429 (MJB).

4. **Oglindă** (d. = 4,8 cm, gros. = 0,1 cm, lat. bandă decor = 0,1–0,2 cm) (Pl. III/3; IV/2)

- conservare: oxidată, porțiunile lustruite alternează cu cele poroase, pe față și pe verso;
- material: aliaj de bronz și argint;
- forma: circulară, plată, ușor concavă pe verso, ușor mai groasă într-o parte;
- decor: bandă neregulată, îngustă, lustruită, pe marginea feței;
- poziție: la aproximativ 10 cm de talpa stângă;
- nr. inv. 9644 (MJB).

5. **Fusaiolă** (H = 2,9 cm, d. max. = 3,5 cm, d. orificiu = 0,6 cm) (Pl. III/7; IV/7)

- material: ceramică maronie în partea superioară și negricioasă în partea inferioară;
- forma: partea superioară înaltă, tronconică, partea inferioară mai scundă, tronconică, cu baza concavă;
- poziție: lângă cotul drept;
- observație: posibil ca lângă brațul drept să fi fost un fus de lemn;
- nr. inv. 14 431 (MJB).

6. Fragment de **placă de os, probabil de la o piesă circulară (tub?)** (L păstrată = 3,9 cm, gros. = 0,25 cm) (Pl. III/8; IV/8)

- conservare: rupt complet la un capăt, în partea opusă capătul propriu-zis se mai păstrează pe o foarte mică porțiune;
- forma: rotunjită, lustruit pe ambele părți;
- decor: două incizii paralele, imediat sub un capăt;
- poziție: la dreapta pieptului.

7. **Piesă de os** (d. = 2,3 cm, gros. = 0,3 cm) (Pl. III/4; IV/3)

- material: os, o suprafață netedă, șlefuită și una poroasă;
- forma: circular, cu profil tronconic, cu un mic orificiu în centrul fiecărei fețe, însă piesa nu este perforată dintr-o parte într-alta;
- decor: incizie circulară, pe marginea feței șlefuite;
- observație: pe fața poroasă se observă o zgârietură oblică, dar care nu ajunge până la orificiu;
- poziție: în stânga picioarelor;
- nr. inv. 16 735 (MJB).

8. **Piesă** din bronz (d. = 0,5 cm, gros. = 0,1 cm)

- material: sârmă de bronz;
- conservare: oxidată;
- forma: minusculă, cu capetele suprapuse;
- poziție: în dreptul articulației genunchiului stâng.

M. 4 (Pl. V/1)

⁹ Cu o singură excepție, aceea a osemintelor umane din mormântul de la Prăjeni – *Lutărie* 2, scheletele nu au beneficiat de analiză

antropologică, așadar estimările privind sexul și vârsta se datorează arheologilor.

- rit: inhumăție;
- adâncime: -0,40 m;
- orientarea gropii: axul lung pe direcția N-S;
- observații: reinhumat; oasele lungi și coastele așezate oarecum radial în jurul craniului și bazinului, aflate în centru; oasele depuse într-o alveolă (d. aprox. 1,30 × 0,70 m, surprinsă la o adâncime de -0,20 m la partea superioară și -0,40 m la partea inferioară);
- bibliografie: Ursulescu *et alii* 1997, p. 77; Ursulescu 2004, p. 56; Ciucălău 2018, p. 35, nr. 59-60.

Inventar:**1. Fragment ceramic**

- material: pastă cu cioburi pisate în compoziție, fața exterioară roșiatică, cea interioară neagră.

2. Fibulă (L = 5,7 cm, lat. corp = 0,4 cm, lat. cap = 1,1 cm, gros. corp = 0,1 cm, d. ac = 0,2 cm) (Pl. V/2)

- material: tablă de bronz;
- conservare: fragmentară;
- forma: arc simplu, coarda petrecută pe dedesubt, patru spire (câte două de fiecare parte), acul păstrat fragmentar, portagrafa în formă de teacă semicirculară;
- poziție: în mormânt;
- nr. inv. 16 726 (MJB).

3. Cuțit (?)

- conservare: se mai păstrează doar un fragment de fier, puternic oxidat;
- forma: posibil de la o piesă în teacă de lemn, ale cărei urme sunt vizibile pe o parte a fragmentului;
- poziție: în mormânt, împreună cu oasele.

4. Aplică (H = 0,55 cm, d. = 2-2,1 cm, d. orificiu = 0,5 cm) (Pl. V/3)

- material: os;
- forma: tronconică, orificiu larg;
- poziție: spre nord, la -0,35 m;
- nr. inv. 16 727 (MJB).

M. 5 (incert, posibil tot sarmatic) (Pl. VI/1)

- rit: inhumăție;
- adâncime: -0,40-0,55 m;
- orientare: V-E;
- poziție: întins pe spate, capul pe dreapta, brațele pe lângă corp;
- conservare: foarte bine păstrat;
- observații: mormânt găsit în S 2.

Inventar:**1. Os de animal**

- poziție: în stânga craniului.

M. 6 (incert, posibil tot sarmatic) (Pl. VI/2)

- rit: inhumăție;
- adâncime: -0,70 m;
- orientarea gropii: V-E;
- poziție: craniul pe dreapta, posibil și scheletul să fi fost culcat pe dreapta;
- conservare: foarte distrus, craniul complet turtit;
- vârsta: copil;
- observații: mormânt găsit în S 2, în marginea de sud a tumulului; resturile de oase se întind pe o lungime de 0,60 m.

Inventar:**1. Fragment buză vas** (d. buzei = 6 cm)

- tehnică, material: lucrat cu mâna, pastă gălbuie, cu miez negricios, suprafața netezită;
- poziție: în zona unde ar fi trebuit să se aflat picioarele;
- observație: nu este cert că vasul aparține mormântului.

M. 8

- rit: inhumăție;
- adâncime: -0,35 m;
- orientarea gropii: N-S;
- observații: conținutul gropii a fost total răvășit de lucrările agricole; s-au mai găsit câteva fragmente de oase umane răspândite în zonă (inclusiv din calota craniană și din maxilar), iar în preajma gropii s-a găsit un fragment de maxilar uman; mormânt găsit în S 3.

Inventar:**1. câteva fragmente din gâtul unei amfore**

- poziție: împreună cu fragmentele osteologice umane.

2. mic fragment de tablă de cupru

- poziție: în preajma gropii.

Tumulul IV (Pl. VII)

- dimensiuni: inițiale 29 m (pe axul E-V) × 23 m (pe axul N-S); actuale 33 × 26 m, H = 0,40 m;
- mod de construcție: similar cu al T. III;
- înmormântări: mormânt principal cu ocru (M. 6), șase înmormântări secundare, dintre care două sigur sarmatice (M. 3-4), alte două posibil sarmatice (M. 2, M. 7) și una posibil din epoca bronzului (M. 5);
- alte descoperiri: toartă de amforă, la -0,70 m, în stratul acoperit de umplutura scursă a movilei; piesă de silex la -0,60 m, în pământul de umplutură al tumulului;
- observație: centrul tumulului a fost răvășit de o tranșee militară, care a deranjat partea superioară a M. 4;
- Bibliografie: Ursulescu *et alii* 1997, p. 77.

M. 2 (incert, posibil tot sarmatic) (Pl. VI/3)

- rit: inhumăție;
- orientare: V-E;
- poziție: întins pe spate, cu capul spre dreapta, brațul stâng pe lângă corp;
- conservare: lipsesc aproape integral partea inferioară și cea dreaptă a corpului;
- vârstă, sex: probabil bărbat;
- observații: mormânt găsit în S 2; coloana vertebrală arcuită în partea superioară spre dreapta; L schelet = aprox. 1,60 m;
- fără inventar.

M. 3 (Pl. VIII/1)

- rit: inhumăție;
- adâncime: -0,50 m în zona picioarelor;
- orientare: S-N;
- poziție: întins pe spate, cu capul pe dreapta, aplecat spre piept, picioarele îndoite de la genunchi în sus, ulterior căzute pe dreapta, astfel încât oasele piciorului stâng le acoperă pe cele ale piciorului drept;
- conservare: dantura completă, fără lipsuri și fără carii;
- vârstă, sex: de cel puțin 50 de ani (judecând după gradul de tocire a dinților), probabil feminin;
- observații: mormânt găsit în S I, spre peretele estic;
- bibliografie: Ursulescu *et alii* 1997, p. 77; Ursulescu 2004, p. 55; Ciucălău 2018, p. 33, nr. 55, p. 36, nr. 63.

Inventar:**1. Mărgele** – două exemplare (H = 0,2 cm, d. = 0,3 cm) (Pl. VIII/7)

- conservare: una întreagă, una ciobită;
 - material: sticlă neagră;
 - forma: circulare, minuscule;
 - poziție: în dreptul genunchilor.
- 2. Fibulă** (L păstrată = 3,1 cm, lat. = 1,9 cm, H = 1,3 cm, lat. picior = 0,3 cm, lat. corp = 0,2 cm) (Pl. VIII/2, 8)
- conservare: fragmentară, capătul piciorului rupt, coarda și portagrafa rupte, lipsește acul;
 - material: bronz;
 - forma: puternic profilată, cu o nodozitate pe arc, capătul arcului marcat printr-o altă nodozitate, coarda pe deasupra axului, șase spire într-o parte și trei spire în cealaltă parte;
 - poziție: în pământul din zona pieptului, conform carnetului de săpătură (Ciucălău 2018 o menționează ca fiind găsită în partea dreaptă a pieptului, cu toate că pe plan apare în stânga);
 - nr. inv. 16 712 (MJB).

- 3. Piese de bronz** – trei exemplare (H piesa 1 = 1,5 cm, d. piesa 1 = 0,85 și 0,3 cm, gros. sârmă piesa 1 = 0,01 cm; H piesa 2 = 1,9 cm, d. piesa 2 = 0,65 cm, gros. sârmă piesa 2 = 0,05 cm; H piesa 3 = 1,5 cm, d. piesa 3 = 0,65-0,8 cm, gros. sârmă piesa 3 = 0,05 cm) (Pl. VIII/3b-d, 9b-d)
- material: sârmă de bronz împletită;

- forma: piesa 1 din sârmă foarte subțire, cu două laturi la ambele capete (Pl. VIII/3d, 9d); piesa 2 doar cu un capăt în formă de laț (Pl. VIII/3c, 9c); piesa 3 cu laturi la ambele capete, unul mai mare și unul mai mic, lațul de la un capăt rupt (Pl. VIII/3b, 9b);
 - poziție: în zona capului (pe bilețul din cutia în care sunt păstrate piesele scrie „în zona capului, dreapta”);
 - nr. inv. 18 544–18 546 (MJB).

4. **Piesă neidentificată** (H = 0,9 cm, L laturii drepte = 2,4 cm, d. = 1,3 cm, gros. = 0,15 cm) (Pl. VIII/5, 11)
 - conservare: oxidat;

- material: sârmă de bronz, circulară în secțiune;
 - forma: îndoită astfel încât să formeze un semicerc, capătul de la latura inferioară orizontală plat;
 - poziție: în zona bărbiei;
 - nr. inv. 16 714 (la fel cu piesa următoare) (MJB).

5. **Fragment minuscul foaie de bronz** (d. = 0,5 cm, lat. = 0,5 cm) (Pl. VIII/4, 10)

- conservare: oxidată;

- material: bronz;

- forma: rulată;

- poziție: în zona bărbiei, la -0,48 m;

- nr. inv. 16 714 (MJB).

6. Mici fragmente **cărbune**

- poziție: în dreptul labelor picioarelor.

7. **Aplică** (lat. = 1,5 cm, gros. = 0,04 cm) (Pl. VIII/6, 12)

- material: tablă subțire de cupru, marginile zdrențuite;

- forma: subțire, perforată în cele patru colțuri, îndoită în unghi ascuțit;

- poziție: în pământul de umplutură al mormântului;

- nr. inv. 16 723 (MJB).

M. 4 (Pl. IX/1)

- rit: inhumatie;

- forma gropii: rectangulară, cu colțuri rotunjite;

- dimensiunile gropii: L aprox. 2 m, lat. în zona picioarelor = 0,65 m;

- orientare: posibil N–S;

- conservare: păstrată intactă doar partea inferioară; lipsesc capul și oasele toracelui; spre N, în zona capului, s-a mai păstrat doar un fragment de maxilar;

- vârstă: adolescent;

- observații: partea superioară a corpului a fost deranjată de tranșea militară; câteva oase au fost antrenate la aproximativ 60 cm sud-est de marginea sudică a gropii, la -0,70 m, împreună cu trei astragale și un fragment ceramic; un fragment de maxilar a fost găsit la 50 cm nord de marginea de nord a gropii; L piciorului până la bazin = 55 cm;

- bibliografie: Șadurschi, Ungureanu 1997, p. 40; Ursulescu *et alii* 1997, p. 77; Ciucălu 2018, p. 22, nr. 22.

Inventar:

1. **Vas** (H = 11,7 și 12,7 cm, d.g. = 8,3 cm, d. max. = 15,2 cm, d.f. = 6,8 cm) (Pl. IX/2)

- conservare: spart, lipit, lipsesc mici părți din buză și mai mult din corp, mai ales în zona d. max.;

- tehnică, material: lucrat cu mâna, din pastă gălbuie având ca degresant nisip cu bobul mare, pigmenți negri și cioburi foarte mărunț pisate, ardere inegală, suprafața exterioară lustruită;

- forma: vas asimetric (d. max., care coincide cu carena, este mai sus într-o parte și mai jos în cealaltă, ceea ce a determinat o asimetrie a gâtului, și el mai înalt într-o parte, partea inferioară este mai înaltă într-o parte), gura înaltă, ușor evazată, buza rotunjită în partea superioară și oblică în jos, gâtul vertical, corp bitronconic, cu carenă în zona d. max., baza plată;

- observație: pete negre de intensități diferite pe o parte a corpului, gurii și gâtului; în două locuri, în zona d. max., vasul a venit în contact cu focul, ceea ce a provocat înnegrirea lui mai accentuată;

- poziție: la picioare, în stânga, iar un fragment antrenat, cu astragalele și oasele, la 60 cm sud-est de marginea de sud a gropii;

- nr. inv. 14 560 (MJB).

2. **Mărgele** – trei exemplare

- material, formă, dimensiuni:

a. pastă de sticlă albastră sau verde, cu coaste, d. = 12 mm, H = 10 mm (nu a mai fost găsită);

b. sticlă albă, mată, cu „ochi” albaștri, d. = 11 mm, H = 6 mm (nu a mai fost găsită);

- poziție: la 15 cm de vas, în dreapta articulației tibiei drepte cu laba piciorului.

c. os

- poziție: sub bazin.

3. 17 **astragale**

- poziție: 14 dintre ele alcătuiau o grămăjoară la picioare, lângă vas, iar trei au fost antrenate la aproximativ 60 cm sud-est de marginea de sud a mormântului, la -0,70 m.

4. **Fragment fier** (lamă cuțit?) (L păstrată = 1,9 cm, lat. păstrată = 1,2 cm, gros. păstrată = 0,4 cm)

- poziție: în dreapta locului unde ar fi trebuit să fie craniu.

5. **Os de animal**

- poziție: în stânga genunchilor.

M. 7 (incert, posibil tot sarmatic)

- rit: inhumatie;

- adâncime: -0,50–0,60 m;

- orientare: posibil N–S, judecând după poziția craniului;

- conservare: găsite doar câteva fragmente de calotă craniană umană;

- observații: probabil distrus de tranșea militară din al Doilea Război Mondial; găsit în S 3.

II. Prăjeni – Neliștești

- localizare: în continuarea directă, spre est, a punctului *Alimândra*, de care este despărțit doar printr-o mică văioagă, la 50 m în stânga șoselei Prăjeni–Plugari, la 3,300 km de centrul satului Prăjeni și la 43,300 km de Botoșani, în vârful pantei dinspre râul Miletin a interfluviului din zona de confluență cu afluentul Valea Rea;

- cercetări: sondaj, 1985, la 3,604 km de centrul satului și la 67,5 m de stâlpul de electricitate din dreapta șoselei Prăjeni–Plugari, la 604 m de borna ce indică 43 km până la Botoșani și 57 km până la Iași, a fost cercetată Movila 1, în stânga șoselei;

- descoperiri: doi tumuli aplatizați (Pl. IX/3), pe direcția NV–SE, situați la aproximativ 30 m distanță unul de celălalt; în zonă s-au găsit vestigii aparținând culturii Cucuteni, epocii bronzului, epocii fierului, culturii carpice, culturii Sântana de Mureș–Cerneahov și epocii medievale;

- bibliografie: Ursulescu, Șadurschi 1986, p. 15; Șadurschi, Ursulescu 1989, p. 289, nr. 35; Ursulescu *et alii* 1996, p. 92–93, nr. 212 D; Ursulescu *et alii* 1997, p. 76; Șovan 2013, p. 339–340, nr. 36.

Movila 1 (Pl. IX/3)

- formă: aproximativ ovală;

- dimensiuni: d. inițial = 42 m; actual aproximativ 46 m (pe axul VNV–ESE) × 32 m (pe axul NNV–SSE), H = 1 m;

- mod de construcție: la baza tumulului s-a observat un strat de loess galben, steril, suprapus de un strat de humus (gros. = 0,25 m), care constituia nivelul antic de călcare în momentul ridicării tumulului, cu descoperiri aparținând culturii Cucuteni, iar mormântul principal este săpat din partea superioară a acestui strat; stratul de humus s-a păstrat pe o distanță de 9 m în jurul gropii mormântului principal, dar a fost înlăturat și înlocuit cu pământ argilos spre marginea movilei; centrul tumulului alcătuit din pământ amestecat, negru-argilos;

- înmormântări: mormânt central cu ocră (M. 3), un mormânt secundar, posibil tot cu ocră, dar răvășit cu ocazia instalării unui punct trigonometric (M. 2); o înmormântare secundară, sarmatică (M. 1);

- alte descoperiri: cană, găsită împreună cu resturile de oase provenite de la M. 2, la -0,20 m, în zona centrală a tumulului;

- bibliografie: Ursulescu, Șadurschi 1986, p. 15–18.

M. 1 (Pl. X/1)

- rit: inhumatie;

- adâncime: -0,50 m (groapa conturată la -0,60 m);

- forma gropii: ovală-alungită, mai largă în partea dinspre cap și mai îngustă la picioare, având aceeași umplutură cu pământul din mantaua movilei;

- dimensiunile gropii: L = 2,10 m, lat. în zona capului = 1,05 m, lat. în zona picioarelor = 0,55 m;
- orientare: N-S;
- poziție: întins pe spate, cu brațele pe lângă corp;
- conservare: afectat de lucrările agricole, parțial deranjat de rozătoare, mai multe oase au fost deplasate, măselele maxilarului inferior lipsesc;
- vârstă, sex: vârstă destul de avansată (caninii și incisivii tociți), feminin;
- observații: mormânt găsit pe panta sud-vestică a movilei, la aproximativ 7 m de centru, L scheletului = aproximativ 1,60 m;
- bibliografie: Ursulescu, Șadurschi 1986, p. 18-19; Ursulescu *et alii* 1997, p. 76; Șovan 2013, p. 339-340, nr. 36.

Inventar:

- Cană** (H = 13 cm, d.g. = 7,4 cm, d. max. = aprox. 11,5 cm, d.f. = 6,1 cm, lat. toartă = 1,4 cm, gros. toartă = 1,2 cm) (Pl. X/4)
 - conservare: spartă, întregită, lipsesc mari porțiuni din buză și din corp;
 - tehnică, material: lucrată cu mâna, din pastă gălbuie-roșiatică la interior și exterior, miezul negricios, cu cioburi mărunț pisate în compoziție, suprafața lustruită;
 - forma: buza tăiată drept, corp bombat în zona d. max., baza plată, o toartă mică, cu o șanțuire lată pe mijloc, însă doar pe partea verticală, nu și pe cea orizontală, toarta se vede ca fiind în unghi pe exterior, însă pe interior ea este semicirculară, prinsă sub buză și deasupra d. max.;
 - observație: pete negricioase în zona toartei, provenite nu de la ardere secundară, ci de la o ardere inegală a vasului în mediu necontrolat;
 - poziție: în stânga capului, dar o parte din fragmente au ajuns în zona umărului stâng;
 - nr. inv. 14 559 (MJB).
- Mărgelile** – șapte exemplare (posibil colier)
 - material: sticlă albă mată sau cu irizații de diferite culori;
 - forma: rotundă și tubulară;
 - poziție: posibil să fi alcătuit inițial un colier, la gât. În momentul descoperirii, o singură mărgelă, tubulară, se mai afla în zona gâtului, restul fuseseră antrenate de crotovine în centrul bazinului (două rotunde, grenă), una dedesubtul bazinului, în stânga, una în stânga bazinului (tubulară), una în zona tibiilor (rotundă) și una în afara mormântului, într-o galerie de crotovine;
 - nr. inv. 16 719(?) (MJB);
 - observație: în depozitul muzeului s-a găsit o singură mărgelă cu acest număr de inventar, care nu corespunde cu mărgelile publicate – Pl. X/2 (Ursulescu, Șadurschi 1986, p. 19), iar pe bilet scrie M. 9. Are aspect sticlos în spărtură, este roșie, plată, alungită, piriformă, L = 2,2 cm, d. max. = 1,4 cm, gros. = 0,7 cm (Pl. X/5).

- Trei mici fragmente dintr-un **fir subțire de cupru sau bronz**, pe care au fost, poate, înșirate mărgelile
- poziție: lângă femurul drept.

În umplutura mormântului, la -0,53 m:

- Pietricele** – trei exemplare (Pl. X/6)
 - forma: neregulată, mici, subțiri;
 - observație: la o privire mai atentă, observația din publicația inițială, referitoare la eventualele semne miniaturale de pe partea concavă, nu s-a verificat.

Alte descoperiri (1980)

- Cană** (H = 15,8 cm, d.g. greu de reconstituit, oricum este mai mare de 6 cm, d. max. = 10,7 cm, d.f. = 6,1 cm, lat. toartă = 1,8 cm, gros. toartă = 0,8 cm) (Pl. X/3)
 - conservare: spartă, lipită, lipsesc mari părți din buză (practic, se mai păstrează doar un sfert din buză), gât, corp și toartă;
 - tehnică, material: lucrată la roată, pastă fină, omogenă, cu pigmenți albi de la nisip și puține cioburi foarte mărunț pisate, cenușiu-deschis, cu o peliculă subțire de lut, într-o nuanță cenușie-maronie, aplicată pe tot corpul;
 - forma: gura evazată, buza rotunjită, gât înalt, cu o proeminență la mijloc, corp bitronconic, cu carenă mai sus de mijloc, jumătatea inferioară a corpului bombată, baza înaltă, cu suport, toarta plată, cu șanțuire lată mediană, prinsă sub buză și deasupra d. max.;

- observație: mică adâncitură la îmbinarea dintre gâtul lărgit la partea inferioară și corp;
- poziție: găsită împreună cu resturile de oase provenite de la M. 2, la -0,20 m, în zona centrală a tumulului;
- nr. inv. 14 558 (MJB).

2. Fragment sârmă de fier

- forma: secțiune circulară, un capăt ușor subțiat, iar spre celălalt capăt se învârtă de două ori în jurul unui ax;
- poziție: S 3, m. 31, -0,40 m.

III. Prăjeni – Țarnă

- localizare: pe o pantă lungă și lină, înclinată spre malul stâng al râului Miletin, delimitată spre vest de ultimele case ale satului, spre est de Râpa Bulhac, spre nord de șoseaua Prăjeni-Plugari; reprezintă continuarea vestică a aceleiași pante din stânga râului Miletin pe care se află și punctele *Nelipești* și *Alimândra*;
- cercetări: 1987 (Nicolae Ursulescu, Paul Șadurschi, Maria Diaconescu), au fost secționare două movile, dintre care doar una a conținut înmormântări;
- descoperiri: tumul (notat tumul 2 – Pl. XI-XII) ridicat în epoca bronzului (patru înmormântări M. 4, 6, 8, 10), înmormântări secundare sarmatice (cinci M. 1-3, 7, 9), un mormânt complet răvășit, incert cronologic (M. 5);
- dimensiunile tumulului (Pl. XI/1) s-au modificat din Antichitate, prin aplatizare, astfel încât înmormântările sarmatice au fost efectuate nu în tumulul propriu-zis (al cărui diametru inițial era de 22 m), ci în scursura din partea sudică (tumulul a ajuns, prin aplatizare, la un diametru de aproximativ 32-34 m). Aplatizarea a fost favorizată de faptul că mantaua tumulului a fost realizată doar din humus, fără adaos de lut, de panta destul de accentuată spre sud a terenului, de faptul că pământul pentru ridicarea tumulului a fost săpat din imediata vecinătate, la est și vest, dar cele două alveolări create astfel au fost astupate în timp, prin scurgerea pământului (Pl. XII);
- două tranșee militare au secționat movila, distrugând, total sau parțial, câteva morminte;
- bibliografie: Șadurschi, Ursulescu 1989, p. 288, nr. 31; Ursulescu *et alii* 1996, p. 93, nr. 212 E; Ursulescu *et alii* 1997, p. 77.

M. 1 (Pl. XIII/1)

- rit: inhumatie;
- adâncime: -0,40 m;
- orientare: NNV-SSE;
- poziție: întins pe spate, cu capul probabil spre dreapta, mâna dreaptă pe lângă corp, cea stângă cu palma pe bazin;
- conservare: craniul puternic strivit și parțial distrus;
- sex: feminin (conform inventarului);
- observații: L scheletului = 1,55 m; femurul stâng curbat;
- bibliografie: Ursulescu *et alii* 1997, p. 77; Ursulescu 2004, p. 55; Ciucălău 2018, p. 29, nr. 43, p. 31, nr. 47.

Inventar:

- Urcior**, mic
 - tehnică, material: lucrat cu mâna, din pastă gălbuie-roșiatică, cu miezul închis la culoare;
 - poziție: în stânga craniului.
- Mărgelile**, mai mari – nouă exemplare (în depozitele muzeului au fost regăsite patru fragmente de mărgelile¹⁰, roșii, alungite, pe al căror bilet scria „zona gâtului, -0,30 m”) (Pl. XIII/5)
 - poziție: la gât și pe piept.
- Mărgelile** mici (Pl. XIII/4)
 - material, formă, dimensiuni:
 - două din sticlă albă și neagră, circulare, plate, cu orificiu larg și fragmente de la alte 2-3 mărgelile;
 - un fragment din mărgelă de carneol, d. = 0,3 cm, gros. = 0,15-0,2 cm;
 - poziție: la glezne.
- Doi **cercei** (d. cercel întreg = 1,3 × 1,8 cm, gros. sârmei pentru ambii cercei = 0,1 cm) (Pl. XIII/3)

posibil și mărgelaua de la *Nelipești* M. 1, sunt din sticlă sau dintr-un alt material (chihlimbar?).

¹⁰ În lipsa unor analize fizico-chimice, este greu de precizat, în acest moment, dacă unele dintre mărgelile de la Țarnă M. 1, M. 3 și M. 9,

- conservare: unul întreg și unul fragmentar;
- material: sârmă subțire, rotundă în secțiune, argintie;
- forma: cel întreg are verigă ovală, un capăt îndoit în formă de cârlig, celălalt îndoit în formă de laț, apoi înfășurat de trei ori pe verigă; fragmentul are un capăt îndoit în formă de cârlig;
- poziție: ambii în dreapta craniului;
- nr. inv. 14 435 (MJB).

5. Oglindă (d. = 6,1 cm, gros. = 0,1 cm) (Pl. XIII/2)

- conservare: ruptă pe margine într-un loc, ciobită în alt loc și de-a lungul întregii margini;
- material: foaie de tablă argintie, însă înnegrită;
- forma: circulară, o față lustruită, una poroasă;
- poziție: la călcăiul stâng;
- nr. inv. 14 433 (MJB).

M. 2 (Pl. XIV/1)

- rit: inhumatie;
- adâncime: -0,50 m;
- forma gropii: ovală, cu colțuri rotunjite;
- dimensiunile gropii: 1,90 × 0,60/0,70 m;
- orientare: VNV-ESE;
- poziție: întins pe spate, cu mâinile pe lângă corp;
- conservare: craniul complet răsucit, cu calota spre vertebrele gâtului și maxilarul inferior unde ar fi trebuit să fie calota, maxilarul superior lângă clavicula stângă, unii dinți risipiți, brațul stâng mutat de crotovine pe bazin;
- vârstă, sex: matur (dantura tocită), masculin (conform inventarului);
- observații: L scheletului = aprox. 1,55 m; un fragment ceramic cucutenian din umplutura tumulului a fost găsit în marginea sudică a gropii, lângă cotul drept;
- bibliografie: Ursulescu *et alii* 1997, p. 77; Ciucălău 2018, p. 21, nr. 20, p. 32, nr. 51.

Inventar:

1. **Urcior** (H = între 14 și 15,5 cm, d.g. = 5,8–5,9 cm, d. max. = 10,1 cm, d.f. = 5,5 cm, lat. toartă = 1,6 cm, gros. toartă = 0,7 cm) (Pl. IV/3)
 - conservare: foarte bună, spărturi în zona gâtului și a buzei;
 - tehnică, material: lucrat cu mâna (dar încearcă să imite o formă lucrată la roată), din pastă fină, cu puțin nisip cu bobite mari și cu cioburi fin pisate, de aceeași culoare, cenușie-negricioasă;
 - forma: puternic asimetric, înclinat într-o parte (datorită faptului că d. max. este mai sus într-o parte și mai jos în cealaltă), gura evazată, buza rotunjită, gât scund, umerii coboară oblic spre d. max., o adâncitură deasupra d. max., corp rotunjit, baza inelară, profilată, o toartă supraînălțată, semicirculară în secțiune, cu două șanțuri superficiale la extremități;
 - poziție: în stânga pieptului;
 - nr. inv. 14 561 (MJB).
2. **Fibulă** (L = 2,6 cm, L ax = 2,1 cm, H = 1,2 cm, gros. = 0,2 cm, gros. ac = 0,1 cm) (Pl. XIV/2)
 - conservare: oxidată, capătul superior al portagrafei rupt, coarda ruptă;
 - material: bronz;
 - forma: ax cu câte șapte spine, corp profilat, cu proeminență pe centru, terminat printr-un buton conic, portagrafa înaltă, ac subțire, circular în secțiune;
 - decor: două proeminențe, una pe mijloc și una la capătul superior al corpului;
 - poziție: între torace și cotul stâng;
 - nr. inv. 14 434 (MJB).

M. 3 (Pl. XV/1)

- rit: inhumatie;
- adâncime: -0,45 m;
- orientare: NV-SE;
- poziție: întins pe spate, mâna stângă pe lângă corp, cea dreaptă îndoită din cot, cu palma pe abdomen;
- conservare: foarte bună;
- sex: feminin (conform inventarului);
- observații: L scheletului = 1,65–1,70 m;
- bibliografie: Ursulescu *et alii* 1997, p. 77.

Inventar:

1. Vas (H = 8–9 cm)

- conservare: sfărâmat;
- tehnică: lucrat cu mâna;
- formă: borcan;
- poziție: la picioare, în dreapta.

2. Mărgelile – 14 exemplare (Pl. XV/3)

- regăsite nouă fragmente de culoare roșie și cinci fragmente de chihlimbar(?), culoare maronie-roșiatică;
- poziție: în jurul gâtului și pe piept, iar trei mărgelile (mai mari), în jurul mijlocului, împreună cu piesele de bronz fragmentare;
- nr. inv. 14 444 (MJB).

3. Piese de bronz fragmentare

- descriere: trei mici fragmente din bronz
- a. unul minuscul (Pl. XV/2a);
- b. unul plat, mai îngust și rotunjit la un capăt, mai lat la capătul opus, dimensiuni: L păstrată = 1 cm, lat. = 0,3 cm, gros. = 0,05 cm (Pl. XV/2b);
- c. un fragment dintr-o piesă circulară sau semicirculară, gros. = 0,05 cm (Pl. XV/2c);
- poziție: la talie, împodobind probabil o cingătoare.

Între M. 1, M. 2, M. 3:

1. Resturile împrăștiate ale unui **vas** de tip sarmatic, aflat la 1 m nord-vest de craniul M. 3 și 1,20 m sud de bazinul M. 2, la -0,50 m.

M. 7 (Pl. XVI/1–2)

- rit: inhumatie;
- adâncime: -0,35 m;
- orientare: N-S;
- poziție: întins pe spate, cu capul culcat spre dreapta, ambele mâini îndoite din cot, cu palmele încrucișate pe abdomen;
- conservare: oasele destul de rău conservate, datorită adâncimii mici, maxilarul inferior desprins și căzut peste vertebrele gâtului, antebrațul stâng a ajuns în poziție paralelă cu femurul drept, datorită crotovinilor;
- sex: masculin (conform inventarului);
- observații: L scheletului = 1,85 m; a suprapus, parțial, M. 9, dar, datorită adâncimii mici, nu l-a deranjat;
- bibliografie: Ursulescu 2004, p. 56; Ciucălău 2018, p. 21, nr. 21.

Inventar:

1. Vas

- tehnică, material: lucrat cu mâna, din pastă negricioasă;
- poziție: lângă glezna dreaptă.

2. Cană (H = 15–15,5 cm, d.g. = 9,6 cm, d. max. = 15,1 cm, d.f. = 6,9–7 cm, lat. toartă = 1,8 cm, gros. toartă = 0,8 cm) (Pl. XVI/3)

- conservare: spartă, lipită, lipsesc porțiuni destul de mari din umăr și corp;
- tehnică, material: lucrată la roată, din pastă fină, cu pigmenți albi de la nisip, omogenă, cenușie, cu angobă într-o nuanță mai închisă, cenușie-maronie, până la bază, însă ștersă pe porțiuni mari;
- forma: ușor asimetrică (puțin mai înaltă într-o parte), gura evazată, buza verticală, gât înalt, cu o adâncitură deasupra d. max., corpul rotunjit în zona d. max., baza înălțată, profilată, cu umbo în centru, o toartă plată, prinsă pe umăr și deasupra d. max.;
- poziție: lângă laba piciorului drept;
- nr. inv. 14 557 (MJB).

3. Cuțit / pumnal (?) (gros. = 0,2 cm, însă cu concrețiuni cu tot, întrucât resturile nu sunt curățate) (Pl. XVI/4)

- conservare: s-au mai păstrat resturi ruginite de lamă;
- poziție: de-a lungul femurului drept;
- nr. inv. 14 556 (MJB).

M. 9 (Pl. XVI/1; XVII/1)

- rit: inhumatie;
- adâncime: -0,60 m;
- orientare: N-S;
- poziție: întins pe spate, cu mâinile pe lângă corp;
- conservare: bună, lipsesc coastele din partea dreaptă și partea dreaptă a bazinului (posibil să fi fost antrenate de rozătoare la aproximativ 15 cm nord de craniu);
- sex: feminin (conform inventarului), oase gracile;

- observații: L scheletului = aprox. 1,50 m; mormânt găsit în S 2; parțial suprapus, în zona picioarelor, până la bazin, de M. 7, care însă nu l-a afectat, deși se afla doar cu 15 cm deasupra; la circa 15 cm nord de craniu, dar ceva mai la suprafață (-0,45 m) au apărut câteva fragmente de oase dispartate, de la coaste, falange și articulații;

- bibliografie: Ursulescu *et alii* 1997, p. 77; Ciucălău 2018, p. 21, nr. 19, p. 30, nr. 44–45, p. 31, nr. 48–49, p. 32, nr. 50, 52, p. 40, nr. 67.

Inventar:

1. **Castron** (H = 10 cm, d.g. = 7,5 cm, d. max. = 12,1 cm, d.f. = 5 cm) (Pl. XVII/2; XVIII/1)

- conservare: spart, reconstituit, lipsesc părți din corp, mai ales în zona d. max., ciobit pe alocuri;

- tehnică, material: lucrat la roată, din pastă omogenă, gălbuie, cu angobă maro deschis, aplicată inegal, scursă spre bază, angobă aplicată și pe buză și pe partea inferioară, scursă pe interiorul corpului, benzi orizontale late de vopsea roșie în zona d. max. și între buză și corp;

- forma: buza oblică, rotunjită la partea superioară, corp bombat, baza plată;

- observație: vasul prezintă mai multe zgârieturi în partea inferioară, de la modelaj;

- poziție: în dreapta capului;

- nr. inv. 14 562 (MJB).

2. **Mărgelile** – 26 exemplare (Pl. XVII/11; XVIII/7, 10–11)

- material, formă, dimensiuni:

a. șapte mărgelile maro-roșiatice, plate, alungite; L = 1,1–1,4 cm, gros. = 0,4–0,7 cm (Pl. XVII/11a–b; XVIII/7, 11);

b. o mărgea roșie, de formă neregulată; L = 1,7 cm, d. max. = 1 cm (Pl. XVIII/11);

c. o mărgea din sticlă albă, cilindrică, la ambele capete se observă cum au rămas reziduuri de la tăiere; L = 0,7 cm, d. = 0,4 cm (Pl. XVIII/11);

d. o mărgea din sticlă gălbuie-maronie, mică, alungită; L = 0,7 cm, d. = 0,3 cm (Pl. XVIII/11);

e. o mărgea neagră, sferică, orificiu larg; H = 0,6 cm, d. = 0,9 cm, d. orificiu = 0,3 cm (Pl. XVII/11c; XVIII/11);

f. cinci mărgelile din sticlă verde deschis, cilindrice, unele cu reziduuri de la tăiere; L = 0,7 cm, d. = 0,3–0,4 cm (Pl. XVII/11d; XVIII/10–11);

g. o mărgea din sticlă gri-albicioasă, sferică; L = 0,5 cm, d. = 0,5 cm (Pl. XVIII/10);

h. o mărgea din sticlă gri-albicioasă, cilindrică; L = 0,6 cm, d. = 0,4 cm (Pl. XVIII/10);

i. o mărgea din sticlă transparentă, mică, alungită, ruptă la un capăt; d. = 0,1 cm (Pl. XVIII/10);

j. o mărgea din sticlă verde, alungită, aplatizată; L = 1,2 cm, d. = 0,2 × 0,3 cm (Pl. XVII/11f; XVIII/10);

k. două mărgelile maro-roșiatice, mai mici, cilindrice, una fragmentară; L = 1 cm, d. = 0,8 cm (Pl. XVIII/10);

l. trei mărgelile albe, din rocă, plate, circulare, cu orificiu larg, una dintre ele cu orificiul descentrat, astfel încât este foarte groasă într-o parte și foarte subțire în partea opusă; H = 0,4–0,5 cm, d. = 0,7 cm (Pl. XVII/11e; XVIII/7);

m. o mărgea din rocă, alb-maronie, cilindrică; L = 0,6 cm, d. = 0,6 cm (Pl. XVIII/11);

- poziție: de o parte și de alta a gâtului;

- nr. inv. 18 548–18 577 (MJB).

3. **Mărgelile** (Pl. XVIII/13)

- material, formă, dimensiuni:

a. nouă mărgelile din sticlă verde, cu pojghiță aurie, cilindrice, opt întregi și una spartă; H = 0,8 cm, d. = 0,7–0,8 cm;

b. două mărgelile roșii, sferice, cu orificiu larg; H = 0,4 cm, d. = 0,8 cm, d. orificiu = 0,2 cm;

c. nouă fragmente din mărgelile din sticlă irizată, cilindrice;

d. un fragment de mărgea albă în interior, dar negricioasă pe exterior;

e. o mărgea din sticlă, cilindrică, poroasă; H = 0,8 cm, d. = 0,8 cm, d. orificiu = 0,2 cm;

f. un fragment foarte mic de mărgea din piatră de culoare roșie;

g. un fragment de mărgea din sticlă poroasă;

- observație: conform planului mormântului și datelor de săpătură, mărgelile au fost găsite la gât, pe piept, în zona bazinului, a genunchilor

și la glezne, deși pe bilet scrie că aceste mărgelile au fost găsite în zona capului;

- fără nr. inv. (MJB).

4. **Mărgelile** (Pl. XVIII/15)

- conservare: cinci întregi, 14 fragmente;

- material: sticlă, acoperită cu pojghiță irizată aurie;

- forma: cilindrice, orificiu mic;

- dimensiuni: a. L = 1,7 cm, d. = 0,7 cm, d. orificiu = 0,1 cm; b–d. L = 1,8 cm, d. = 0,8 cm, d. orificiu = 0,2 cm; e. L = 1,9 cm, d. = 0,7 cm, d. orificiu = 0,2 cm;

- poziție: mai jos de bazin (conform biletului);

- nr. inv. 16 826–16 844 (MJB).

5. **Mărgelile mici** (Pl. XVIII/14)

- material, formă, dimensiuni

a. o mărgea, sticlă irizată aurie, cilindrică, întreagă; L = 0,8 cm, d. = 0,6 cm;

b. nouă fragmente de mărgelile, sticlă irizată aurie;

c. trei mărgelile din sticlă verde, minuscule, sferice, cu orificiu larg, două întregi și una fragmentară; d. = 0,3 cm;

- poziție: la picioare, în zona gleznelor;

- fără nr. inv. (MJB).

6. **Mărgea** (Pl. XVII/10; XVIII/6)

- material: sticlă alb-gălbuie, irizată;

- forma: cilindrică, orificiu mic;

- dimensiuni: H = 0,7 cm, d. = 0,7 cm, d. orificiu = 0,2 cm;

- poziție: la aproximativ 15 cm nord de craniu, la -0,45 m, între fragmentele de oase;

- fără nr. inv. (MJB).

7. **Cercel și două pandantive** (gros. sârmei = 0,1 cm; dimensiuni pandantiv mic: L = 2,3 cm, d. parte superioară = 0,7 cm, d. median = 0,4 cm; dimensiuni pandantiv mare: L = 3 cm, d. parte superioară = 0,6 cm, d. median = 0,5 cm, d. buton = 0,3 cm) (Pl. XVII/6; XVIII/5)

- conservare: foarte bună;

- material: sârmă din bronz;

- forma: verigă subțire, cu secțiunea circulară, ușor subțiată la capete, două proeminențe pe verigă înainte de capete; un pandantiv mai mic, din bară profilată, cu partea superioară aplatizată, perforată, partea din mijloc aplatizată, delimitată în partea superioară și inferioară de profilaturi transversale, capătul aplatizat; un pandantiv mai mare, tot din bară profilată, cu partea superioară aplatizată, perforată, partea mediană aplatizată și îngustată spre partea inferioară, cu profilaturi transversale la capete, terminat printr-un buton cu capăt rotunjit;

- poziție: un pandantiv (fără a putea preciza care dintre ele), fără verigă, la urechea stângă, iar celălalt pandantiv, cu verigă cu tot, antrenat de rozătoare, în dreptul labei piciorului stâng;

- nr. inv. 16 729 (MJB).

8. **Pandantiv-căldărușă** (H = 1,7 cm, d. max. = 1,2 cm) (Pl. XVII/4; XVIII/3)

- conservare: oxidat, mai ales la toartă, lipsă aproximativ un sfert din corp, reconstituit;

- material: tablă de bronz;

- poziție: conform datelor de săpătură, s-a găsit fie în zona gâtului, fie în grămăjoara de oase de la nord de craniu, deși la Ciucălău 2018 este publicat ca fiind găsit mai jos de genunchiul drept;

- nr. inv. 14 437 (MJB).

9. **Pandantiv-căldărușă** (H = 1,8 cm, d. max. = 0,9 cm) (Pl. XVII/5; XVIII/4)

- conservare: oxidat pe corp și toartă, lipsă aproximativ un sfert din corp, reconstituit, baza lipsă;

- material: tablă de bronz;

- poziție: conform datelor de săpătură, s-a găsit fie în zona gâtului, fie în grămăjoara de oase de la nord de craniu, deși la Ciucălău 2018 este publicat ca fiind găsit mai jos de genunchiul drept;

- nr. inv. 14 438 (MJB).

10. **Pandantiv-căldărușă** (H toartă = 1,5 cm) (Pl. XVII/3; XVIII/2)

- conservare: păstrată doar toartă;

- material: tablă foarte subțire de cupru;

- poziție: mai jos de genunchiul drept;

- nr. inv. 14 439 (MJB).

11. **Fusaiolă** (H = 2,6 cm, d. max. = 32 cm, d. orificiu = 0,6 cm) (Pl. XVII/9; XVIII/12)

- conservare: ușor tocită la bază;
- material: lut amestecat cu nisip, maroniu la partea superioară și negricios la partea inferioară;
- forma: bitronconică, cu partea superioară înaltă, cea inferioară scundă, baza concavă, orificiu mic;
- poziție: lângă cercel, lipită de craniu;
- nr. inv. 16 717 (MJB).
- 12. **Clopoțel mic** (H = 2,2 cm, d. bază = 1,7 cm, H agățătoare = 1,6 cm) (Pl. XVII/7; XVIII/8)
 - conservare: distrusă o porțiune din umăr, lipsesc mici porțiuni din bază, care este zdrențuită;
 - material: tablă foarte subțire din bronz;
 - forma: umerii rotunjiți, agățătoare plată, înaltă, pe interior sunt vizibile două sârme, probabil de la agățătoare;
 - decor: două grupuri de câte două șanțuiri, la bază și în partea superioară a corpului;
 - poziție: sub bărbie;
 - nr. inv. 16 731 (MJB).
- 13. **Clopoțel mic** (H = 1,5–1,7 cm, d. bază = 1,6 cm) (Pl. XVII/8; XVIII/9)
 - conservare: agățătorea lipsește, umărul este găurit, ușor zdrențuit la bază;
 - material: tablă foarte subțire din bronz;
 - forma: identic cu precedentul (nr. 12), dar pare să fi avut agățătoare din sârmă răsucită (vizibilă mai ales pe interior);
 - decor: două grupuri de câte două șanțuiri, la bază și în partea superioară a corpului;
 - poziție: la aproximativ 15 cm nord de craniu, la -0,45 m, lângă și între fragmentele de oase;
 - nr. inv. 18 547 (MJB).

IV. Prăjeni – Lutărie 2

- localizare: punct numit convențional (de aici localnicii extrag lut), aflat în marginea de nord-vest a satului Prăjeni, în vecinătatea satului dispărut Ciorogani (Piciorogani), la circa 250 m sud-vest de punctul *Lutărie* (situat aproape de hotarul cu comuna Flămânzi), pe prima terasă neinundabilă din stânga albiei râului Miletin, la mai puțin de 100 m de cursul apei;
- cercetare: sondaj (L = 35 m, lat. = 2 m, orientat SSV–NNE, capătul dinspre NNE aflat la 70 m de drumul care duce la barajul lacului de acumulare din hotarul comunei Flămânzi), 1988 (Nicolae Ursulescu, Paul Șadurschi, Maria Diaconescu);
- stratigrafie: strat vegetal (gros. = 20 cm); sol gălbui, cu materiale medievale sporadice (gros. = 15 cm); strat de pământ negricios, cu materiale care pot fi datate în secolul al IV-lea p.Ch. (gros. = 30–35 cm); strat de pământ negricios-cenușiu, cu descoperiri carpice (gros. = 5–15 cm); strat de pământ brun, cu descoperiri hallstattiene (gros. = 40 cm); strat de pământ brun-gălbui, cu urme sporadice care aparțin culturii Cucuteni (gros. = 10 cm); strat de lut galben, compact, steril (gros. = 15 cm); lut nisipos, steril (Pl. XX/1);
- descoperiri: două locuințe, una hallstattiană și cealaltă din secolul al IV-lea p.Ch.; 11 gropi, dintre care cinci cu materiale hallstattiene, patru cu descoperiri carpice, una cu material datat în secolul al IV-lea și una cu material modern (Pl. XIX);
- înmormântări: un mormânt sarmatic;
- bibliografie: Ursulescu *et alii* 1996, p. 92, nr. 212 B; Ursulescu *et alii* 1997, p. 77–78.

M. 1 (Pl. XX/2)

- rit, amenajare: inhumatie, plan;
- adâncime: -1,35 m;
- forma gropii: aproximativ ovală, puțin mai îngustă în zona picioarelor;
- dimensiunile gropii: 1,35 × 0,50 m;
- orientare: N–S;
- poziție: întins pe spate, cu mâinile pe lângă corp;
- vârstă, sex: copil până în 7 ani, fetiță (analiza antropologică Dan Botezatu, Centrul de Cercetări Arheologice, Academia Română, Filiala Iași);

- bibliografie: Ursulescu *et alii* 1996, p. 92, nr. 212 C; Ursulescu *et alii* 1997, p. 78; Ursulescu 2004, p. 56.

Inventar:

- colier din **mărgel** și **pandantive** (Pl. XXI/3–10, 13–20)
 - material, formă, dimensiuni
 - patru mărgel din sticlă, cilindrice:
 - una întreagă, cu dungi oblice albe și gri-argintii, cu orificiu larg; L = 2,8 cm, d. = 1 cm, d. orificiu = 0,4 cm (Pl. XXI/6, 16);
 - una ruptă la un capăt, cu dungi oblice albe și brune, dungile albe formează spre capete un decor în valuri; L = 2,6 cm, d. = 1 cm, d. orificiu = 0,5 cm (Pl. XXI/7, 17);
 - una ruptă la un capăt, cu dungi oblice albe și brune, formând un decor în valuri; L actuală = 2,15 cm, d. = 1 cm, d. orificiu = 0,5 cm (Pl. XXI/8, 18);
 - una cu ambele capete rupte, verzuie; L max. = 3 cm, d. = 0,5–0,6 cm (Pl. XXI/9, 19);
 - două mărgel din sticlă, acoperite cu vopsea de culoare ocru, sferice, cu orificiu larg; H = 1 cm, d. = 1,1 și 1,4 cm, d. orificiu = 0,4 și 0,5 cm, una în stare bună de conservare, una ciobită (Pl. XXI/3, 13);
 - fragment aplică din tablă mai groasă de bronz, rulat, cu două perforații la un capăt și încă una spre capătul opus; H = 2,9 cm, d. = 1,5 cm, lat. tablă = 2,8 cm pe interior și 2,4 cm la capătul exterior, gros. = 0,1 cm (Pl. XXI/4, 14);
 - mic manșon din două foi subțiri de tablă de bronz, rulate una peste cealaltă, oxidat, cu capetele zdrențuite; L = 2,2 cm, d. = 1,1 cm, gros. tablă = 0,05 cm (Pl. XXI/10, 20);
 - două verigi din tablă de bronz, ovale, cu capetele petrecute; d. = 1,1 cm, lat. = 0,55 și 0,6 cm, gros. = 0,1 cm (Pl. XXI/5, 15);
 - poziție: în zona gâtului.
- Brățară** (d. = 3,9 × 5 cm, gros. sârmei = 0,2–0,3 cm) (Pl. XXI/2, 12)
 - conservare: bună, dar deformată;
 - material: sârmă de bronz cu secțiune rotundă;
 - forma: cu capetele înfășurate, un capăt înfășurat de două ori, dar la distanță, iar celălalt de trei ori, dar cu spirele una lângă cealaltă;
 - poziție: la încheietura mâinii drepte;
 - observație: pe bilet scrie S I, c. 7A, -1,35 m.
- Doi **cercei** (d. = 2,8 × 2,7 cm și 3 × 2,8 cm, gros. sârmei = 0,2 cm) (Pl. XXI/1, 11)
 - conservare: foarte bună;
 - material: sârmă de bronz;
 - forma: rotunzi, cu sistem de închidere format din laț la un capăt și cârlig la capătul celălalt, la capătul cu laț sârma formează o spirală peste capătul inferior al lațului, apoi se înfășoară de patru ori pe sârmă la un cercel și de șase ori la celălalt, care are și spirala mai mică, deoarece este strâns înfășurată.

DISCUȚIE

Discuția care urmează nu se va referi decât la mormintele care pot fi, cu certitudine, atribuite sarmaților, nu și la cele nesigure. Alegerea este dictată de modul în care doi dintre autorii acestui studiu au procedat și cu alte ocazii¹¹. Cel puțin în stadiul actual al cercetărilor, comunitățile sarmatice din Muntenia (denumire folosită pentru a desemna spațiul dintre fluviul Dunărea și Munții Carpați, mărginit la vest de râul Olt) și Moldova (în sensul de spațiul dintre râul Prut și Munții Carpați) sunt cunoscute doar prin intermediul descoperirilor funerare, ceea ce oferă o posibilitate limitată¹² pentru analiza vieții cotidiene sau a organizării sociale. Având în vedere că statistica datelor cu caracter funerar se află la baza

¹¹ Oța, Sîrbu 2009, p. 107–108; Sîrbu *et alii* 2014, p. 93–94.

¹² Ursulescu 2004, p. 54; Oța 2018, p. 61; Oța, Sîrbu 2020, p. 198–200.

oricăror ipoteze despre comunitățile sarmatice din Muntenia sau Moldova, considerăm că este prudent ca această statistică să ia în calcul doar datele sigure, altfel existând riscul introducerii unor informații eronate în literatura de specialitate.

Din cele 14 morminte descoperite la Prăjeni, care pot fi cu certitudine atribuite sarmaților, 13 sunt înmormântări secundare în tumuli – cinci în tumulul III de la Prăjeni – *Alimândra*, două în tumulul IV din același punct, una în movila de la *Nelipești* și cinci în tumulul de la Prăjeni – *Țarnă*. Introducerea celor cinci complexe funerare sarmatice de la Prăjeni – *Țarnă* în rândul înmormântărilor secundare în tumuli mai vechi ar putea ridica, la prima vedere, semne de întrebare. Criteriul de bază, în opinia noastră, a fost *intenția* celor care au realizat înmormântarea de a alege o formă mai înaltă de teren, neștiind că ceea ce, la sfârșitul secolului I p.Chr., se vedea ca o ridicătură a terenului era, de fapt, doar pământul scurs pe panta de sud a tumulului ridicat în cursul epocii bronzului.

Majoritatea celor 13 morminte aflate în discuție de la Prăjeni sunt orientate pe axa N–S, cu variații: M. 1–3 și M. 8 din T. III de la *Alimândra*, M. 1 de la *Nelipești*, M. 1, M. 3, M. 7 și M. 9 din punctul *Țarnă*, posibil și M. 4 din T. IV de la *Alimândra*. Tot pe direcția N–S era orientată și groapa M. 4 din T. III de la *Alimândra*. Singurele excepții de la orientarea menționată sunt M. 2 de la Prăjeni – *Țarnă* (VSV–ENE) și M. 3 din T. IV de la *Alimândra* (S–N). Deși mai rar înregistrată, pe ansamblu, decât orientarea N–S, orientarea pe axa V–E predomină în cazul mormintelor atribuite primei etape de pătrundere a sarmaților în Muntenia¹³, pentru ca, în cazul complexelor funerare din a doua etapă, să devină o excepție¹⁴. Chiar dacă întâlnită arareori, orientarea pe direcția S–N este atestată în cazul mormintelor sarmatice din Muntenia, atât în prima, cât și în a doua etapă¹⁵ de pătrundere a sarmaților. Pentru teritoriul dintre Prut și Carpații Orientali, morminte sarmatice cu defuncții orientați V–E se cunosc la Bârlad – *Fabrica de confecții*¹⁶, Giurcani T. 2 M. 3¹⁷, Ștefănești¹⁸, Tecuci M. 1¹⁹, Trușești M. 2 m, M. 3 m, M. 8 m, M. 13 m²⁰, Unțești M. 1, M. 2²¹, Valea Lupului – *Movilă* M. 20²², Valea Lupului – *Terasă* M. 2, M. 5, M. 8, M. 10²³, Vădeni²⁴, orientarea pe direcția S–N se înregistrează în cazul M. 3 de la Cioinagi²⁵ și al complexului funerar de la Ijdileni²⁶, iar SV–NE la Tutova M. 1²⁷.

Poziția defuncților nu se mai poate cunoaște în două cazuri, datorită distrugerilor moderne: *Alimândra* T. III

M. 8 și T. IV M. 4. Poziția decubit dorsal, cu brațele și picioarele întinse, a fost observată în șase cazuri: M. 1–3 din T. III de la *Alimândra*, M. 1 de la *Nelipești*, M. 2 și M. 9 din punctul *Țarnă*. Patru înmormântări, din cele 11 a căror poziție este cunoscută, se caracterizează prin depunerea defuncților în alte poziții decât cea de decubit dorsal, însă este de remarcat faptul că fiecare dintre aceste patru complexe funerare reprezintă un caz singular, din punct de vedere al poziției persoanei îngropate. O variantă a poziției numerotate 4, în cazul mormintelor sarmatice din Muntenia²⁸ (defunctul întins pe spate, cu palmele pe bazin, cu mențiunea că, în acest caz, palmele erau încrucișate), se înregistrează în M. 4 din punctul *Țarnă*. În alte două complexe funerare de la *Țarnă*, M. 3 și M. 1, se întâlnesc pozițiile numerotate 7 (întins pe spate, brațul stâng întins pe lângă corp și cel drept îndoit, cu palma pe abdomen) și 8 (întins pe spate, brațul drept întins pe lângă corp și cel stâng îndoit, cu palma pe abdomen)²⁹. Persoana îngropată în M. 3 din T. IV de la *Alimândra* a fost depusă în poziția nr. 11 (întins pe spate, cu picioarele îndoite de la genunchi în sus și căzute ulterior pe dreapta)³⁰. Din cele menționate mai sus, este lesne de observat diversitatea pozițiilor defuncților din tumulul cercetat în punctul *Țarnă*: poziția 1 (două cazuri), poziția 7 (un caz), poziția 8 (un caz) și poziția 11 (tot un caz), spre deosebire de uniformitatea pozițiilor observate în cei doi tumuli de la *Alimândra*. Reînhumarea pare să fie atestată în M. 4 din T. III de la *Alimândra*, unde oasele lungi și coastele au fost așezate oarecum radial în jurul craniului și al bazinului, nefiind exclusă o asemenea explicație nici pentru oasele răvășite din M. 14 de la Râmnicelu³¹.

În absența unei analize antropologice, estimarea sexului și a vârstei defuncților din cele 13 morminte tumulare secundare de la Prăjeni este greu de realizat. Merită, totuși, menționat gradul mare de tocire al dinților în cazul scheletelor din M. 1 de la *Nelipești* și M. 2 de la *Țarnă*, posibil indiciu al unei vârste avansate. Conform observațiilor arheologilor, se pare că în M. 4 din T. IV de la *Alimândra* a fost înmormântat un adolescent. Judecând doar după inventarul depus (caracterizat prin prezența colierelor de mărgelă, a cerceilor, oglinzilor și fusaiolelor), M. 3 din T. III de la *Alimândra*, M. 1 de la *Nelipești*, M. 1, M. 3 și M. 9 de la *Țarnă* par să aparțină unor femei, în timp ce în M. 2 din T. III de la *Alimândra* și M. 7 de la *Țarnă* nu este exclus să fi fost înmormântați bărbați, dovadă fiind depunerea pumnalelor sau a cuțitelor.

¹³ Oța, Sîrbu 2016a, p. 265.

¹⁴ Oța 2020, p. 162.

¹⁵ Oța, Sîrbu 2016a, p. 265; Oța 2020, p. 162.

¹⁶ Palade 1978–1979, p. 249–250.

¹⁷ Buzdugan 1982, p. 30.

¹⁸ Păunescu et alii 1976, p. 257, nr. LVII.1.i; Zaharia et alii 1970, p. 281, nr. 220a;

¹⁹ Vendelin 1940, p. 101–102.

²⁰ Petrescu-Dîmbovița et alii 1999, p. 613, 616, 617.

²¹ Palade 1978–1979, p. 247.

²² Dinu 1959, p. 204; Chirica, Tanasachi 1985, p. 346, nr. LXII.5.B.II.3.

²³ Dinu 1955, p. 79–80.

²⁴ Palade 1981, p. 70–71, nr. 3.

²⁵ Zaharia 1959, p. 898.

²⁶ Petrescu-Dîmbovița 1937–1940, p. 431–432.

²⁷ Bichir 1993, p. 140–143.

²⁸ Oța, Sîrbu 2009, p. 141; Sîrbu et alii 2014, p. 97.

²⁹ Oța, Sîrbu 2009, p. 142.

³⁰ Oța, Sîrbu 2009, p. 142.

³¹ Oța, Sîrbu 2009, p. 131.

Suprapunerile de morminte, observate atât în cazul M. 1 și M. 2 din T. III de la *Alimândra*, cât și în cazul M. 7 și M. 9 de la *Țarnă*, atrag atenția, mai ales că reprezintă excepții în ceea ce privește grupurile de înmormântări, plane sau în forme înălțate de teren (tell, dune, tumuli) din Muntenia sau Moldova. Explicația suprapunerilor, cu distrugerea parțială a scheletului, în cazul M. 2 din T. III de la Prăjeni – *Alimândra*, suprapus de M. 1, sau fără a afecta osemintele, în cazul M. 9 din punctul *Țarnă*, suprapus, la doar 15 cm deasupra, de M. 7, poate ține atât de absența unor marcaje de suprafață ale complexelor funerare, cât și de distanța în timp a înmormântărilor (greu de estimat exact, oricum suficient cât să se piardă amintirea îngropărilor anterioare)³².

Toate cele 13 înmormântări sarmatice secundare în tumuli mai vechi de la Prăjeni au avut inventar. Cu excepția M. 3 din T. IV de la *Alimândra*, posibil și a M. 4 din T. III din același punct (unde s-a găsit doar un fragment ceramic), în toate celelalte 11 morminte s-au depus vase ceramice, în număr de unul (nouă cazuri) sau două (T. III M. 2 de la *Alimândra* și *Țarnă* M. 7). Vasele sunt lucrate, cu precădere, cu mâna, însă, datorită faptului că multe dintre ele sunt distruse, nu li se mai poate cunoaște tipul și nici căuta analogii. Două dintre vasele lucrate cu mâna își găsesc însă analogii în alte descoperiri atribuite sarmaților. Cana lucrată cu mâna de la *Țarnă* M. 2 este foarte asemănătoare cu cana din M. 2 de la Măriuța³³, deși aceasta din urmă are corpul pronunțat bitronconic, cu carenă. Pe lângă indiciul cronologic (cana de la Măriuța se poate data la sfârșitul secolului I p.Chr.³⁴), cana lucrată cu mâna de la *Țarnă* este și o dovadă a preluării unor tipuri din repertoriul ceramicii dacice³⁵. Cana din M. 1 de la *Nelipești*, în schimb, se încadrează în rândul cănilor sarmatice lucrate cu mâna, fiind asemănătoare cu cana din M. 11 din curganul 17 de la Taraclia II, datat fie în a doua jumătate a secolului I p.Chr. – secolul al II-lea p.Chr., fie doar în a doua jumătate a secolului I p.Chr.³⁶. Deși mai puțin numeroase decât ceramica lucrată cu mâna, vasele lucrate la roată descoperite la Prăjeni ajută nu numai la datarea complexelor funerare, dar prilejuiesc și observații importante în ceea ce privește momentul pătrunderii unora dintre comunitățile sarmatice în Câmpia Jijiei. Cana din M. 3 din tumulul III de la *Alimândra* este asemănătoare ca formă cu cana găsită în complexul funerar din cenușar de la Nadlimanskoe, datat fie în a doua jumătate a secolului I p.Chr. – secolul II p.Chr., fie doar în a doua jumătate a secolului I p.Chr.³⁷, deși aceasta din urmă nu are gura de scurgere ce caracterizează recipientul de la Prăjeni și este lucrată din pastă cenușie. O datare la fel de

timpurie o are recipientul de origine estică din T. 1 M. 122 de la Novogrigor'evka³⁸, deși și acesta are toarta diferită față de cana de la *Alimândra* și este lucrat din pastă cenușie. Cănița din M. 7 din tumulul 2 din punctul *Țarnă*, deși tot un recipient dacic, aparține unei alte tradiții decât cana din M. 2 din același tumul. Spre deosebire de cana din M. 2, cu analogii în repertoriul ceramicii dacice clasice, cana din M. 7 se poate încadra în tipul d 3 al cănițelor carpice (căniță cu corp globular, cu marginea simplă sau îngroșată răsfântă și uneori prag la baza gâtului), cu analogii datate în cursul secolului al II-lea sau chiar mai târziu³⁹. Când menționăm observațiile importante despre momentul pătrunderii comunităților sarmatice în Câmpia Jijiei, aveam în vedere tocmai cănila din M. 2 și M. 7 din tumulul de la *Țarnă*. Cana din M. 2 poate fi un argument în favoarea datării complexului funerar respectiv mai degrabă spre sfârșitul secolului I p.Chr., în timp ce cănița din M. 7 arată că această înmormântare s-a petrecut într-un moment situat la distanță în timp de momentul inițial al pătrunderii sarmaților în zonă, în cursul primei jumătăți a secolului al II-lea, analog M. 7 de la Lișcoteanca – *Moș Filon*⁴⁰. Distanța în timp dintre M. 2 (spre sfârșitul secolului I p.Chr.) și M. 7 (prima jumătate a secolului al II-lea) de la *Țarnă*, coroborată de observația intervalului de timp care s-a scurs între amenajarea M. 9 și a M. 7, arată că, deși grupurile de morminte sarmatice din Muntenia și Moldova sunt relativ reduse numeric, acesta nu este întotdeauna un argument al contemporaneității tuturor complexelor funerare dintr-un grup sau al amenajării lor la mică distanță în timp. Deși nu a fost descoperit într-un mormânt, și deci nu poate fi pus în legătură în mod cert cu prezența sarmatică în zonă, trebuie, totuși, menționat și faptul că recipientul ceramic descoperit pe tumulul de la *Nelipești* are analogii în rândul cănilor din necropola de la Oncești – *Cioara*⁴¹. În M. 9 de la Prăjeni – *Țarnă* s-a descoperit un castron lucrat la roată, produs într-un atelier de pe teritoriul Imperiului Roman, ce poate fi încadrat în tipul I 110 al ceramicii de la Singidunum⁴², datat în cursul secolului al II-lea.

Din M. 9 de la Prăjeni – *Țarnă* și T. III M. 3 de la *Alimândra* provin pandantive din bară profilată, piese întâlnite în număr mare în zona est- sau sud-carpatică și folosite intens în cursul secolului I p.Chr.⁴³. Dacă pentru M. 3 din T. III de la *Alimândra* datarea în cursul celei de-a doua jumătăți a secolului I p.Chr., sugerată de cană, dobândește un argument în plus prin prezența pandantivelor, datarea M. 9 de la *Țarnă* trebuie să țină cont de asocierea dintre pandantivele din bară profilată și castronul roman, ceea ce ar putea indica o datare la

³² Ursulescu 2004, p. 56.

³³ Sîrbu et alii 2014, p. 54–55, nr. 24.1.

³⁴ Sîrbu et alii 2014, p. 129.

³⁵ Ursulescu 2004, p. 56; Oța 2014–2015, p. 101.

³⁶ Grosu 1990, ris. 14/14; Bărcă 2006, p. 363, nr. 146/5, fig. 125/5.

³⁷ Grosu 1990, ris. 16 B 4; Bărcă 2006, p. 335, nr. 102/4, fig. 82/4.

³⁸ Bărcă, Symonenko 2009, p. 123, fig. 39/8.

³⁹ Bichir 1973, pl. CXXIV/3 (Poiana Dulcești – *Varniță*), CXXVIII/1–2 (Țițești); Spănu 2019, fig. 10, tipul V/3 (căni mici).

⁴⁰ Oța, Sîrbu 2009, p. 189.

⁴¹ Bichir 1973, pl. CXI/1.

⁴² Nikolić-Đorđević 2000, p. 58.

⁴³ Rustoiu 1996, p. 123–124.

începutul secolului al II-lea. În consecință, M. 7, ulterior ca amenajare M. 9, poate fi datat, mai degrabă, spre sfârșitul primului sfert sau în al doilea sfert al secolului al II-lea p.Chr.

Nu numai cana din M. 2 din tumulul din punctul *Țarnă* este de origine dacică, ci, foarte probabil, și fibula puternic profilată de tip răsăritean (Rustoiu tipul 20a), produsă într-una dintre așezările dacice de pe Siret (Poiana sau Brad, unde s-au găsit și ateliere), a cărei perioadă de maximă utilizare se plasează în a doua jumătate a secolului I p.Chr. și prima jumătate a secolului următor⁴⁴. În tipologia alcătuită de Kirsten Hellström, fibule precum exemplarele descoperite la Prăjeni – *Țarnă* M. 2 și Prăjeni – *Alimândra* T. IV M. 3 se încadrează în tipul IIA.2a (*Zweiknotenfibeln mit langem Fuß*), subvarianta 1a (lungime mai mică de 4,1 cm). Cercetătoarea menționată observă că fibulele IIA.2a.1a sunt răspândite mai ales în Dacia pre-romană, deși ele apar și în descoperiri din zona inferioară a fluviului Volga, în spațiul sud-caucazian sau la nordul Mării Negre, mai ales de-a lungul Nistrului și Prutului, și nu exclude nici ea posibilitatea ca Dacia pre-romană să fie spațiul de origine al acestor fibule, date în a doua jumătate a secolului I p.Chr. și în prima jumătate a secolului al II-lea⁴⁵. Dacă datarea M. 3 din T. IV de la *Alimândra* nu poate fi, deocamdată, restrânsă față de intervalul de timp în care cei doi cercetători mai sus menționați presupun circulația tipului răsăritean de fibulă puternic profilată, asocierea, în M. 2 din punctul *Țarnă*, a unei astfel de piese de port cu un recipient ceramic cu analogii în repertoriul ceramicii dacice clasice poate indica o datare în cursul celei de-a doua jumătăți a secolului I p.Chr., cel mult în primii ani ai secolului următor.

Opiniile asupra originii fibulei din M. 4 din Tumulul III de la Prăjeni – *Alimândra* sunt diferite. În tipologia întocmită de Aurel Rustoiu, fibula respectivă se încadrează în tipul 9b (fibulă soldățească, având arcul circular sau poligonal în secțiune), ale cărei exemplare cunoscute în Dacia sunt puține la număr și considerate ca importuri romane⁴⁶. Tot importuri romane, atât în zona nord-pontică, cât și în provinciile dunărene, le consideră și Sorin Cociș, cu diferența că exemplarele din Dacia romană se datează în perioada domniei lui Traian⁴⁷. Kirsten Hellström este de părere că fibulele de schemă Latène târzie, varianta IC.1b (*mit geschweiftem Bügel und unterer Sehne*), pot fi atât produse locale, cât și importuri din lumea romană, iar datarea lor se circumscrie intervalului cronologic dintre sfârșitul secolului I a.Chr. și mijlocul secolului I p.Chr.⁴⁸.

Datarea timpurie a celor 13 morminte sarmatice secundare de la Prăjeni este susținută, pe lângă piesele discutate în rândurile de mai sus, și de oglinzile cu disc rotund și plat, descoperite în T. III M. 3 de la *Alimândra* și M. 1 de la *Țarnă*, piese a căror dominație încetează la sfârșitul secolului I p.Chr., iar prezența lor în contexte date la începutul secolului următor este sporadică⁴⁹. Ambele oglinzi de la Prăjeni au fost depuse în zona picioarelor, în stânga, aceeași poziție, cu deosebirea că oglinda a fost găsită în partea dreaptă, fiind înregistrată și în cazul M. 8 din T. 1 de la Giurcani⁵⁰, datat în a doua jumătate a secolului p.Chr.⁵¹.

Nu în ultimul rând, sunt de menționat exemplarele asemănătoare din Crimeea ale clopoștelor din M. 9 de la Prăjeni – *Țarnă*, date în ultima treime a secolului I p.Chr. sau în prima jumătate a secolului următor⁵².

Ceea ce ar mai trebui menționat este prezența numărului destul de mare de piese pe care sarmații pătrunși în zona actualului sat Prăjeni le-au preluat de la daci⁵³: cana lucrată cu mâna de la Prăjeni – *Țarnă* M. 2, cănița din M. 7 din același punct, fibulele puternic profilate de la Prăjeni – *Alimândra* T. IV M. 3 și *Țarnă* M. 2, pandantivele din bară profilată de la *Alimândra* T. III M. 3 și *Țarnă* M. 9, posibil și pandantivele în formă de căldărușă din acest ultim mormânt⁵⁴. Importurile romane, în schimb, sunt puține la număr: castronul din M. 9 din tumulul cercetat în punctul *Țarnă* și, probabil, fibula din T. III M. 4 de la *Alimândra*, ca și amforele din T. III M. 1 și M. 8 de la *Alimândra*.

Prezența pieselor de origine dacică în mormintele de la Prăjeni este un indiciu important al faptului că unele dintre înmormântările din zona respectivă au avut loc după ce sarmații au stabilit relații cu dacii din regiune, ceea ce presupune un interval de timp, greu de estimat precis, între momentul propriu-zis al sosirii într-un teritoriu și amenajarea înmormântărilor⁵⁵. Datarea generală a mormintelor secundare din tumulii de la Prăjeni este una timpurie⁵⁶, în intervalul de timp ce cuprinde a doua jumătate a secolului I p.Chr. și prima jumătate a secolului următor. Nu este exclus ca cele cinci morminte din tumulul de la Prăjeni – *Țarnă* să fie mai târzii decât mormintele din tumulii de la *Alimândra* și *Nelipești*, având în vedere prezența, în trei complexe funerare, a pieselor de origine dacică. Printre cele mai timpurii morminte se numără M. 3 și M. 4 din T. III de la *Alimândra*, M. 4 din T. IV de la *Alimândra*, M. 1 și M. 2 din punctul *Țarnă*, posibil și M. 1 din punctul *Nelipești*, al căror inventar funerar sugerează o datare în cursul celei de-a

⁴⁴ Rustoiu 1997, p. 53–54.

⁴⁵ Hellström 2018, p. 78–80.

⁴⁶ Rustoiu 1997, p. 42.

⁴⁷ Cociș 2004, tipul 3, p. 39 (fibule Latène târzii, subtipul 3d2, cu secțiune dreptunghiulară și corp neornamentat), pl. I/10, iar pentru discuție p. 40.

⁴⁸ Hellström 2018, p. 60–62.

⁴⁹ Bărcă, Symonenko 2009, p. 172.

⁵⁰ Buzdugan 1981, p. 15; Ursulescu 2004, p. 55.

⁵¹ Bichir 1993, p. 160; Babeș 1999, p. 230; Bărcă 2006, p. 312–313, nr. 63.

⁵² Trufanov 2005–2009, ris. 67/14 și p. 237.

⁵³ Ursulescu 2004, p. 56.

⁵⁴ Rustoiu 1996, p. 125.

⁵⁵ Oța, Sîrbu 2016a, p. 278.

⁵⁶ Ursulescu 2004, p. 55–56.

doua jumătăți a secolului I p.Chr., cel mai târziu la începutul secolului următor. Mai târziu par să se dovedească M. 9 din punctul *Țarnă* (datat probabil la începutul secolului al II-lea p.Chr.) și, cu siguranță, unul dintre cele mai târzii complexe funerare este M. 7 de la Prăjeni – *Țarnă*, datat probabil spre sfârșitul ultimului sfert sau în cel de-al doilea sfert al secolului al II-lea p.Chr.

Mormântul de la Prăjeni – *Lutărie 2* se deosebește de mormintele discutate anterior atât ca amenajare (mormânt plan), amplasare (mormânt și urme de așezare în același loc), cât și ca inventar. Fetița de până în șapte ani a fost înmormântată doar cu piese de podoabă: colier din mărgelile și pandantive, cercei și brățară, ale căror analogii pledează pentru o încadrare în secolul al III-lea. Mărgelile decorate cu dungi sunt foarte rar întâlnite în mormintele sarmatice din Muntenia (M. 1 de la Spiru Haret)⁵⁷ sau Moldova (Vădeni – astăzi Raiu)⁵⁸, iar datarea lor se circumscrie secolelor III–IV p.Chr.⁵⁹ În alte complexe din Muntenia și Moldova sau în provinciile romane învecinate, cu toate că în necropola de la Ust'-Alma sunt date mult mai timpurii, în prima jumătate a secolului al II-lea p.Chr.⁶⁰ Ceea ce ar putea sugera o restrângere a acestei datări doar în cursul secolului al III-lea, este tipul cerceilor, cu analogii în necropola de la Ust'-Alma, într-un mormânt datat la mijlocul secolului al III-lea⁶¹ deși asemenea podoabe se întâlnesc și în complexe funerare mai timpurii⁶². Din păcate, cu excepția sondajului în urma căruia s-a descoperit mormântul, cele două locuințe și cele 11 gropi, nu s-a mai putut întreprinde nicio altă cercetare arheologică în punctul *Lutărie 2*, astfel încât raportul exact dintre o eventuală așezare și înmormântarea fetiței nu poate fi clarificat. Cele patru gropi cu materiale care pot fi date în cursul secolelor II–III p.Chr., coroborate cu descoperirile similare din strat, ar putea fi argumente în sprijinul ipotezei unei așezări dacice. În acest caz, înmormântarea ar putea sugera prezența unor sarmați ajunși aici în urma unei migrații individuale⁶³. Totuși, nu este exclus ca mormântul de inhumație sarmatic să fie ulterior existenței așezării dacice, astfel încât să fie, în realitate, un mormânt izolat, pe locul unei foste așezări. Presupunerea existenței unui mormânt într-o așezare sezonieră ce a aparținut sarmaților, așezare care nu a lăsat urme vizibile în teren și care a coincis cu locul unei așezări dacice abandonate, este greu de susținut, deși nu imposibilă. Fiind vorba de o așezare sezonieră, este de așteptat ca descoperirile de piese să fie puține, iar stratul de locuire să fie unul

superficial⁶⁴, însă în cazul de la *Lutărie 2*, nu există nicio descoperire care să poată fi citată în sprijinul ipotezei încadrării mormântului amintit într-un fenomen observat în zona de vest a *barbaricum*-ului sarmatic, acela al înmormântărilor de copii practicate în așezări⁶⁵. Ar mai fi de menționat faptul că fetița nu a avut un tratament funerar atipic, fiind depusă în poziție de decubit dorsal, cu brațele întinse pe lângă corp, într-un mormânt, astfel încât ipoteza unui eventual sacrificiu sau a unei persoane marginalizate social este exclusă. Atribuirea acestei înmormântări dacilor nu pare să fie nici ea probabilă. Deși din inventarul mormântului de la *Lutărie 2* nu provin piese tipice sarmaților, totuși, izolarea teritorială, ritul inhumației, orientarea pe direcția N–S și analogiile podoabelor pledează în favoarea atribuirii acestui complex funerar sarmaților și nu dacilor.

Chiar dacă numărul mormintelor sarmatice cunoscute până în prezent în zona dintre Prut și Carpați nu s-a modificat, rămânând în jurul a 220 de complexe funerare⁶⁶, publicarea sistematică a complexelor funerare sarmatice de la Prăjeni este menită să introducă în circuitul științific descoperiri despre care, până acum, se cunoașteau prea puține date. Densitatea mormintelor într-o zonă atât de restrânsă teritorial face din Prăjeni una dintre concentrările importante de complexe funerare sarmatice⁶⁷. Importanța nu rezidă atât în numărul de morminte descoperite (căci există grupări cu număr mai mare de morminte), cât în distribuția lor inițială în trei puncte (*Alimândra*, *Nelipești*, *Țarnă*). Din această perspectivă, regiunea Prăjeni este asemănătoare cu zona de la Lișcoteanca (21 de morminte, concentrate în trei puncte, toate date în prima etapă de pătrundere a sarmaților în Muntenia, la sfârșitul secolului I p.Chr. și la începutul secolului următor⁶⁸) sau cea de la Oltenița (38 de înmormântări sarmatice, însă majoritatea date în cea de-a doua etapă de pătrundere a sarmaților în Muntenia, începând cu sfârșitul secolului al II-lea p.Chr.⁶⁹).

⁵⁷ Oța, Sîrbu 2009, nr. IX A 39, p. 63, fig. 5/2, 24/7, 25/6.

⁵⁸ Palade 1981, p. 70–71, nr. 3.

⁵⁹ Vezi discuția la Oța, Sîrbu 2009, p. 64.

⁶⁰ Trufanov 2005–2009, ris. 76/55 și p. 292–293.

⁶¹ Trufanov 2010, T. 824, M. 3, p. 170, nr. 4, ris. 19/11.

⁶² Trufanov 2010, p. 170.

⁶³ Ursulescu 2004, p. 56.

⁶⁴ Hauser 2006, p. 12.

⁶⁵ Grumeza et alii 2013, p. 24–26.

⁶⁶ Oța, Sîrbu 2016b, p. 214 și 230.

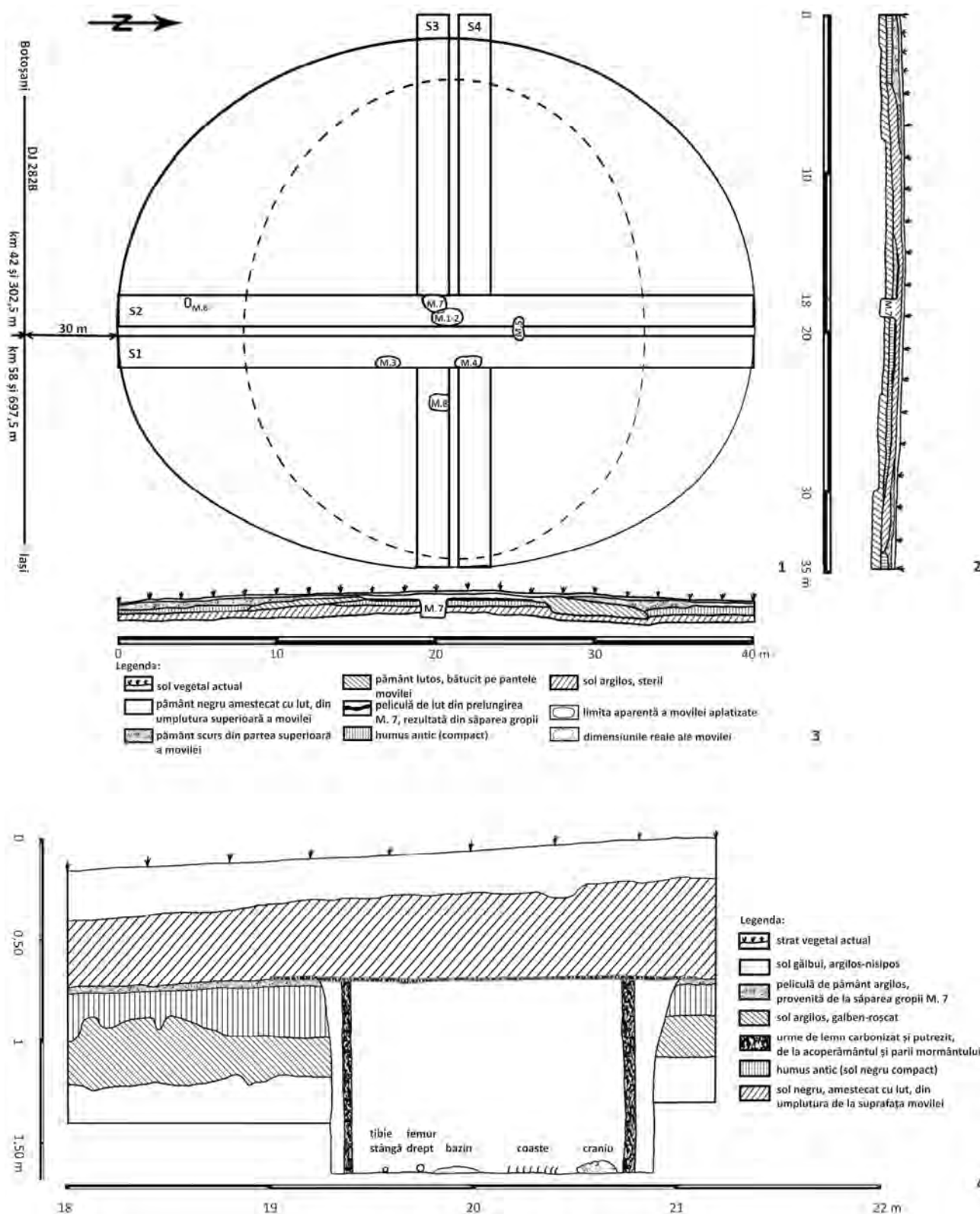
⁶⁷ Având în vedere faptul că cercetările au fost limitate doar la anumite puncte, în care se întreprindeau lucrări de îmbunătățiri funciare, nu este deloc exclus ca numărul mormintelor să fi fost, în realitate, mai mare.

⁶⁸ Oța, Sîrbu 2009, p. 185–189.

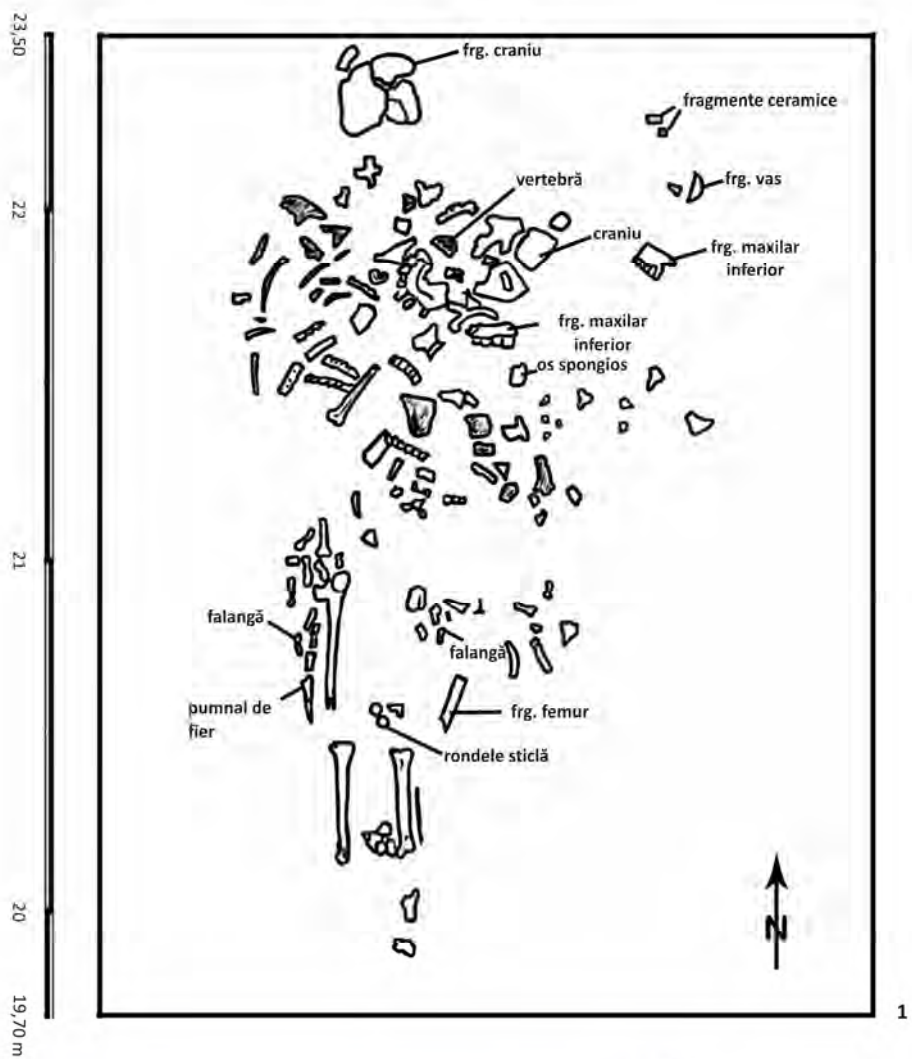
⁶⁹ Sîrbu et alii 2014, p. 58–69, nr. 28–34, iar pentru caracterizarea mormintelor, vezi p. 121–122 (punctul *Renie*), 123–124 (*lordoc*), 125 (*Coada Lupului*), 127 (Ulmeni), 128 (*Valea Mare*), 131 (*Coada Malului* și *Puțul de Cărmidă*).

BIBLIOGRAFIE

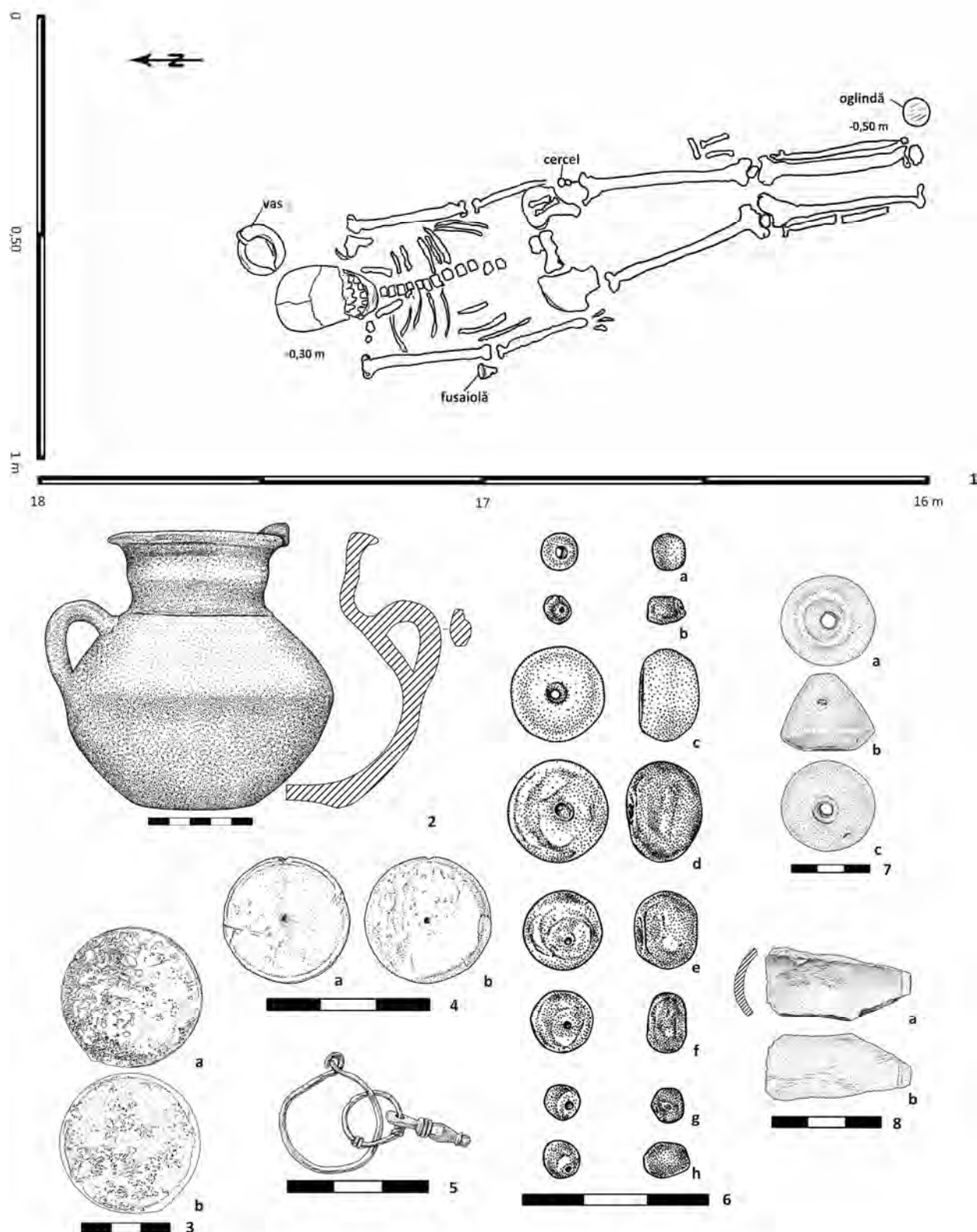
- Babeș 1999 – M. Babeș, *Ein Tamga-Zeichen aus der dakischen Siedlung von Ocnița (Buridava)*, în: N. Boroffka, T. Soroceanu (eds.), *Transsilvanica. Archäologische Untersuchungen zur älteren Geschichte des südöstlichen Mitteleuropa*, Internationale Archäologie, Studia honoraria 7, Rahden/Westf., 1999, p. 223–239.
- Bărcă 2006 – V. Bărcă, *Istorie și civilizație. Sarmatii în spațiul est-carpatic (sec. I a. Chr. – începutul sec. II p. Chr.)*, Cluj-Napoca, 2006.
- Bărcă, Symonenko 2009 – V. Bărcă, O. Symonenko, *Călăreții stepelor. Sarmatii în spațiul nord-pontic*, Cluj-Napoca, 2009.
- Bichir 1973 – Gh. Bichir, *Cultura carpică*, BA 20, București, 1973.
- Bichir 1993 – Gh. Bichir, *Date noi cu privire la pătrunderea sarmaților în teritoriul geto-dacic (I)*, SCIVA 44, 1993, 2, p. 135–169.
- Burtănescu 2002 – F. Burtănescu, *Epoca timpurie a bronzului între Carpați și Prut, cu unele contribuții la problemele perioadei premergătoare epocii bronzului în Moldova*, BiblThrac 37, București, 2002.
- Buzdugan 1981 – C. Buzdugan, *Cercetările arheologice de la Giurcani, jud. Vaslui*, CA 4, 1981, p. 7–19.
- Buzdugan 1982 – C. Buzdugan, *Săpăturile arheologice din anul 1980 de la Giurcani, jud. Vaslui*, CA 5, 1982, p. 29–35.
- Chirica, Tanasachi 1985 – V. Chirica, M. Tanasachi, *Repertoriul arheologic al județului Iași*, vol. II, Iași, 1985.
- Ciucălău 2018 – D. Ciucălău, *Sarmatii în nordul Moldovei. Catalog de expoziție*, Baia Mare, 2018.
- Cociș 2004 – S. Cociș, *Fibulele din Dacia romană / The Brooches from Roman Dacia*, BiblEphemNap 3, Cluj-Napoca, 2004.
- Dinu 1955 – M. Dinu, *Descoperirile arheologice de la Valea Lupului – Iași*, AȘUI, secțiunea III, tom I, 1955, fasc. 1–2, p. 65–86.
- Dinu 1959 – M. Dinu, *Șantierul arheologic de la Valea Lupului*, MCA 6, 1959, p. 203–211.
- Grosu 1990 – V. I. Grosu, *Hronologija pamjatnikov sarmatskoj kul'tury Dnestrovska–Prut'skogo mezhdureč'ja*, Kișinev, 1990.
- Grumeza et alii 2013 – L. Grumeza, A. Ursuțiu, G. Copos, *Arad „Barieră”. Cercetări arheologice preventive într-un sit de epocă sarmatică / Arad “Barieră”. Rescue excavation in a Sarmatian period site*, Patrimonium Archaeologicum Transylvanicum 6, Cluj-Napoca, 2013.
- Hauser 2006 – S. R. Hauser, *Zur Einleitung: Archäologische Annäherungen an Nomaden*, în: S.R. Hauser (ed.), *Die Sichtbarkeit von Nomaden und saisonaler Besiedlung in der Archäologie. Multidisziplinäre Annäherungen an ein methodisches Problem, Mitteilungen des SFB „Differenz und Integration” 9*, Orientwissenschaftliche Hefte 21, 2006, p. 1–26.
- Hellström 2018 – K. Hellström, *Fibeln und Fibeltracht der Sarmatischen Zeit im Nordschwarzmeergebiet (2. Jh. v. Chr. – 3. Jh. n. Chr.)*, Archäologie im Eurasien 39, Bonn, 2018.
- Nikolić-Dordević 2000 – S. Nikolić-Dordević, *Antična keramika Singidunuma. Oblici posuda (Antique Pottery from Singidunum. Forms of Vessels)*, în: M. Popović (ed.), *Singidunum 2*, Belgrad, 2000, p. 11–244.
- Oța 2014–2015 – L. Oța, *Observations on the Sarmatian Graves in Wallachia in which Hand-made Pottery Was Deposited*, Th-D SN 6–7 (29–30), 2014–2015, p. 95–118.
- Oța 2018 – L. Oța, *Sarmatian Children Graves in Wallachia and Moldavia*, Tyrageia SN, 12 [27], 2018, 1, p. 41–70.
- Oța 2020 – L. Oța, *The second stage of Sarmatian settlement in Wallachia*, Arheologija i davnja istorija Ukrajni 3 (36), 2020, p. 157–177.
- Oța, Sîrbu 2009 – L. Oța, V. Sîrbu, *Sarmatii din județul Brăila / The Sarmatians in Brăila County*, Brăila, 2009.
- Oța, Sîrbu 2016a – L. Oța, V. Sîrbu, *The early settlement of Sarmatians in Wallachia*, Tyrageia SN, 10 [25], 2016, 1, p. 261–284.
- Oța, Sîrbu 2016b – L. Oța, V. Sîrbu, *Aproape de limes – Sarmatii din Muntenia, Moldova, Crișana și Banat / Close to the Limes – Sarmatians from Wallachia, Moldavia, Crișana and the Banat*, în: V. Sîrbu (ed.), *Proceedings of the 15th International Colloquium of Funerary Archaeology „Interdisciplinary Methods of Research for Prehistoric and Protohistoric Funerary Monuments”*, Brăila, 20th – 22nd May 2016, Istros 22, Brăila, 2016, p. 205–255.
- Oța, Sîrbu 2020 – L. Oța, V. Sîrbu, *Funerals and Social Status at Sarmatians from a Border Area – Wallachia and Moldavia*, în: S. Matei (ed.), *Bronze and Iron Ages in Eurasia: Rituals and Grave Goods as Possible Markers of the Social Identity of the Dead. Proceedings of the 18th International Colloquium of Funerary Archaeology, Buzău (Romania), 17th–20th October 2018*, Mousaios 23, Buzău, 2020, p. 197–219.
- Palade 1978–1979 – V. Palade, *Descoperiri sarmatice din secolele II-III e.n. în sud-estul colinelor Tutovei*, Cercist SN 9–10, 1978–1979, p. 247–260.
- Palade 1981 – V. Palade, *Noi descoperiri sarmatice în zona Bârladului*, Hierasus 1, 1981, p. 69–82.
- Păunescu et alii 1976 – A. Păunescu, P. Șadurschi, V. Chirica, *Repertoriul arheologic al județului Botoșani*, București, 1976.
- Petrescu-Dîmbovița 1937–1940 – M. Petrescu-Dîmbovița, *Archäologische Forschungsreise im Bezirk Covurlui (Untere Moldau)*, Dacia 7–8, 1937–1940, p. 427–446.
- Petrescu-Dîmbovița et alii 1999 – M. Petrescu-Dîmbovița, M. Florescu, A. C. Florescu, *Trușești. Monografie arheologică*, București – Iași, 1999.
- Rustoiu 1996 – A. Rustoiu, *Metalurgia bronzului la daci (sec. II î. Chr. – sec. I d. Chr.)*, Tehnici, ateliere și produse de bronz, BiblThrac 15, București, 1996.
- Rustoiu 1997 – A. Rustoiu, *Fibulele din Dacia preromană (sec. II î.e.n. – I e.n.)*, BiblThrac 22, București, 1997.
- Sîrbu et alii 2014 – V. Sîrbu, L. Oța, A. Vilcu, M. Neagu, V. Oprea, *Sudul Munteniei în secolele I a. Chr. – III p. Chr. Sarmati, daci, romani*, Brăila, 2014.
- Spănu 2019 – D. Spănu, cu contribuții de M. Babeș, N. Mirițoiu și M. Culea, *Poenesti. Necropola din secolele II – III*, Cluj-Napoca, 2019.
- Șadurschi, Ungureanu 1997 – P. Șadurschi, N. Ungureanu, *Așezarea dacilor liberi de la Botoșani „Groapa lui Ichim” (sfârșitul secolului II d. Chr.)*, Raport de săpătură pe anul 1993, Hierasus 10, 1997, p. 37–48.
- Șadurschi, Ursulescu 1989 – P. Șadurschi, N. Ursulescu, *Date istorico-arheologice privind dinamica locuirii în bazinul Miletinului (zona comunei Prăjeni, jud. Botoșani)*, Hierasus 7–8, 1989, p. 281–298.
- Șovan 2013 – O. L. Șovan, *Repertoriul arheologic al județului Botoșani*, Bibliotheca Archaeologica „Hierasus” Monographica 4, Botoșani, 2013.
- Trufanov 2005–2009 – A. A. Trufanov, *Hronologija mogilnikov Predgornogo Kryma I v. do n.e. – III v.n.e.*, StratumPlus 4, 2005–2009, p. 117–328.
- Trufanov 2010 – A. A. Trufanov, *Pogrebenija III v. n. e. na jugo-zapadnoj okrajine Ust'-Al'minskogo nekropolja*, StratumPlus 4, 2010, p. 145–195.
- Ursulescu 2004 – N. Ursulescu, *Considérations sur les relations des sarmates avec les gèto-daces entre Sireth et Pruth*, în: *Thracians and Circumpontic World. Proceedings of the Ninth International Congress of Thracology, Chișinău-Vadul lui Vodă, 6–11 September 2004*, vol. III, Chișinău, 2004, p. 54–60.
- Ursulescu et alii 1996 – N. Ursulescu, P. Șadurschi, M. Diaconescu, *Prăjeni, jud. Botoșani*, în: *Situri arheologice cercetate în perioada 1983–1992*, Brăila, 1996, p. 92–93, nr. 212.
- Ursulescu et alii 1997 – N. Ursulescu, P. Șadurschi, M. Diaconescu, *Prăjeni, jud. Botoșani*, CCA 1983–1992, A XXXI-a Sesiune națională de rapoarte arheologice, București, 1997, p. 76–78, nr. 53.
- Ursulescu, Șadurschi 1986 – N. Ursulescu, P. Șadurschi, *Săpăturile din 1985 din necropola tumulară de la Prăjeni (județul Botoșani)*, Hierasus 6, 1986, p. 15–23.
- Vendelin 1940 – I. Vendelin, *Un tumul la Tecuci*, RPAN 2–4, 1940, p. 101–103.
- Zaharia 1959 – E. Zaharia, *Morminte sarmatice descoperite la Cioinagi în 1949 (r. Tg. Berești, reg. Galați)*, MCA 6, 1959, p. 897–902.
- Zaharia et alii 1970 – N. Zaharia, M. Petrescu-Dîmbovița, E. Zaharia, *Așezări din Moldova. De la paleolitic până în secolul al XVIII-lea*, București, 1970.



Planșa I. Prăjeni – Alimândra, 1986, T. III. 1. Plan general; 2. Profil nord S 3; 3. Profil vest S 2; 4. Profil vest S 2 (în zona M. 7) / Prăjeni – Alimândra, 1986, T. III. 1. General plan; 2. S 3 northern profile; 3. S 2 western profile; 4. S 2 western profile (in the area of G. 7).



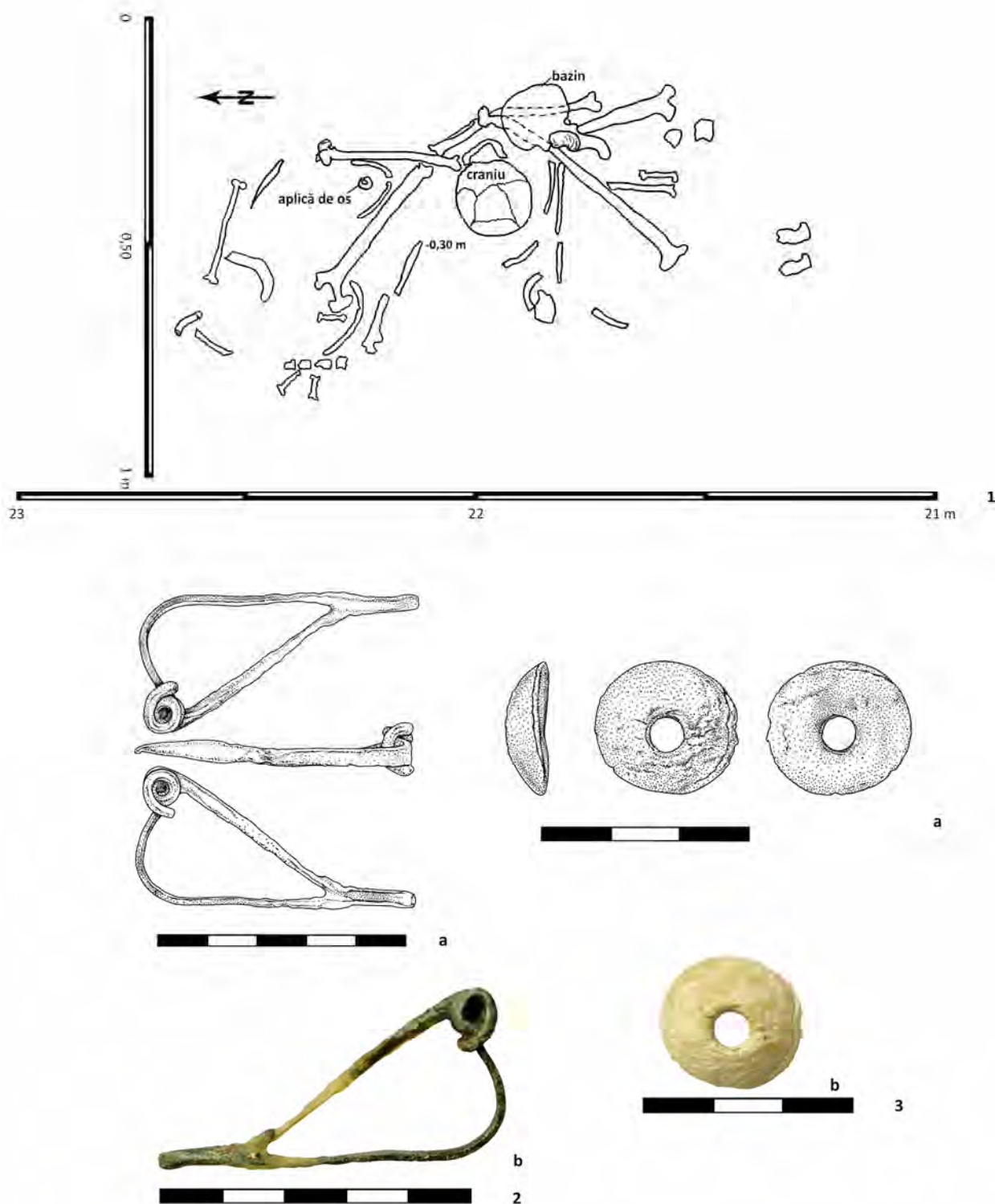
Planşa II. Prăjeni – *Alimândra*, 1986, T. III, M. 1 – M. 2. 1. Plan; 2. T. III, M. 2 – pumnal; 3. T. III, M. 2 – rondelă de sticlă / Prăjeni – *Alimândra*, 1986, T. III, G. 1 – G. 2. 1. Plan; 2. T. III, G. 2 – dagger; 3. T. III, G. 2 – small round glass disc.



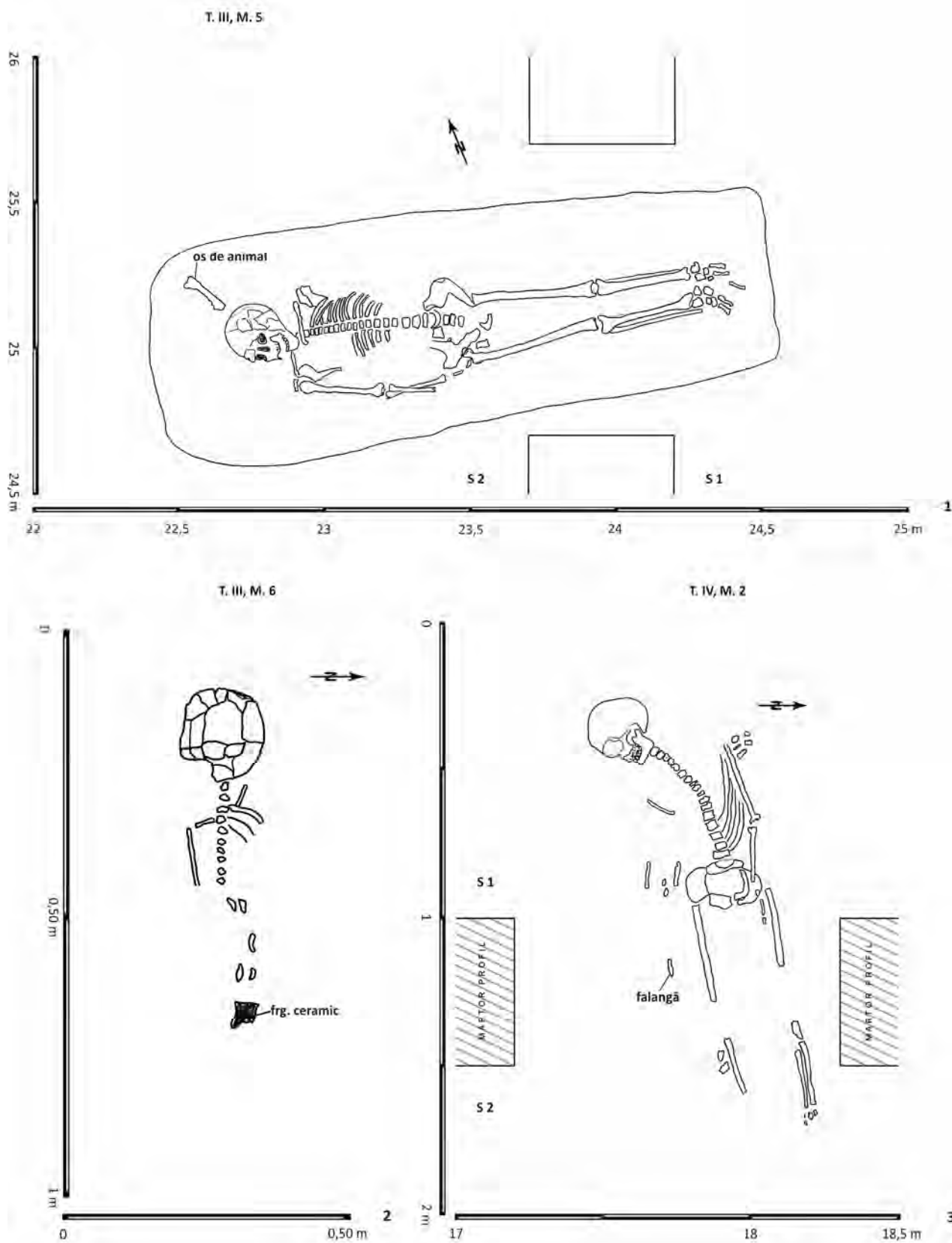
Planșa III. Prăjeni – Alimândra, 1986, T. III, M. 3. 1. Plan; 2. Cană; 3. Oglindă; 4. Piesă de os; 5. Cercel; 6. Mărgel; 7. Fusaiolă; 8. Placă de os / Prăjeni – Alimândra, 1986, T. III, G. 3. 1. Plan; 2. Mug; 3. Mirror; 4. Bone item; 5. Earring; 6. Beads; 7. Spindle whorl; 8. Bone plaque.



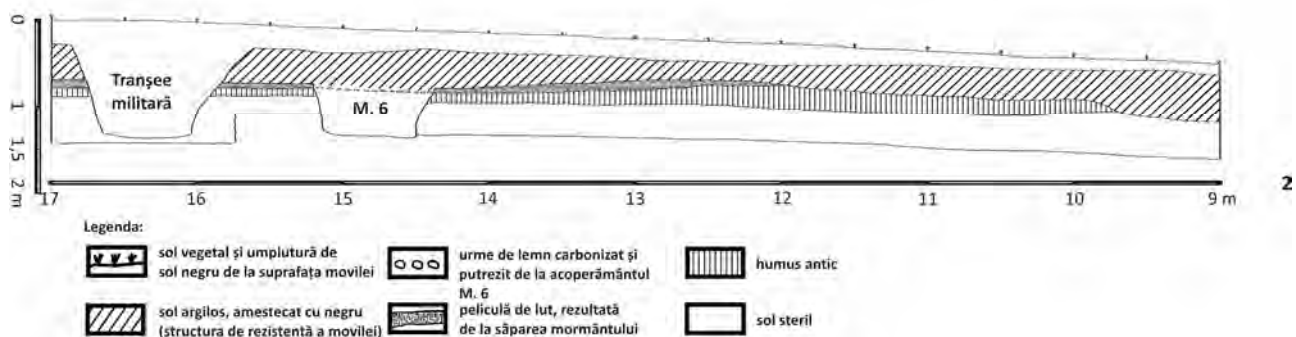
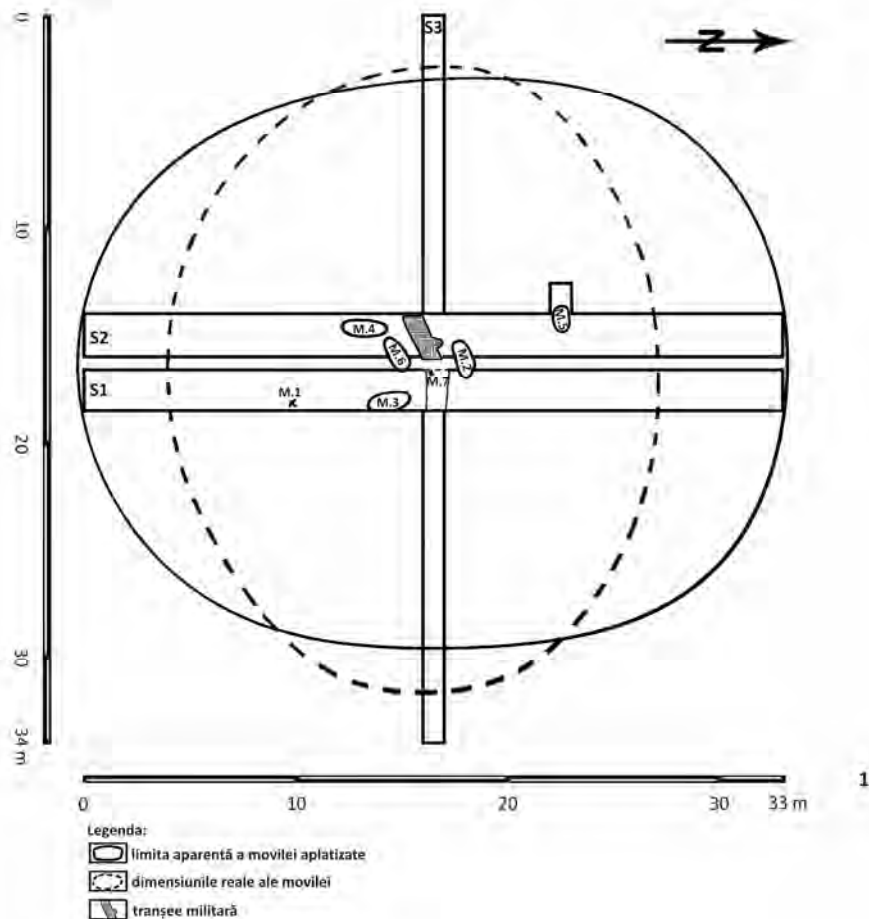
Planșa IV. Prăjeni – *Alimândra*, 1986, T. III, M. 3. 1. Cană; 2. Oglindă; 3. Piesă de os; 4. Cercei; 5–6. Mărgel; 7. Fusaiolă; 8. Placă de os / Prăjeni – *Alimândra*, 1986, T. III, G. 3. 1. Mug; 2. Mirror; 3. Bone item; 4. Earring; 5–6. Beads; 7. Spindle whorl; 8. Bone plaque.



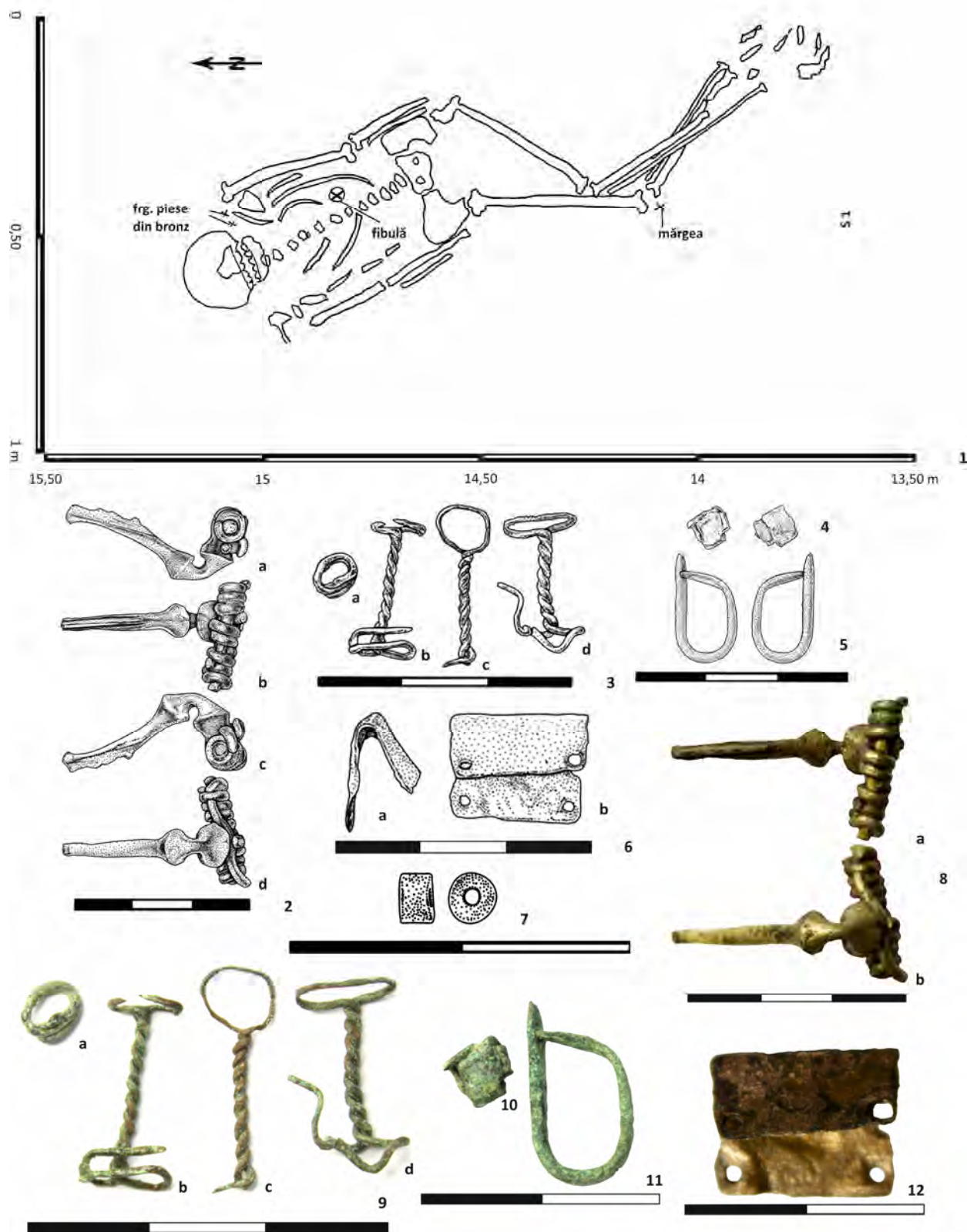
Planșa V. Prăjeni – Alimândra, 1986, T. III, M. 4. 1. Plan; 2. Fibulă; 3. Aplică de os / Prăjeni – Alimândra, 1986, T. III, G. 4. 1. Plan; 2. Brooch; 3. Bone appliqué.



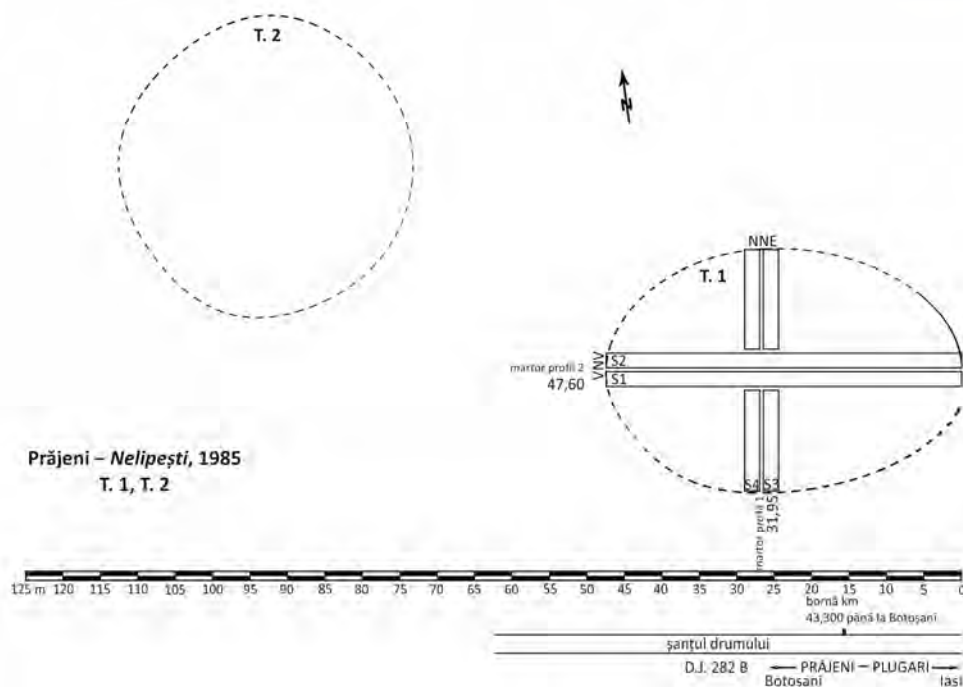
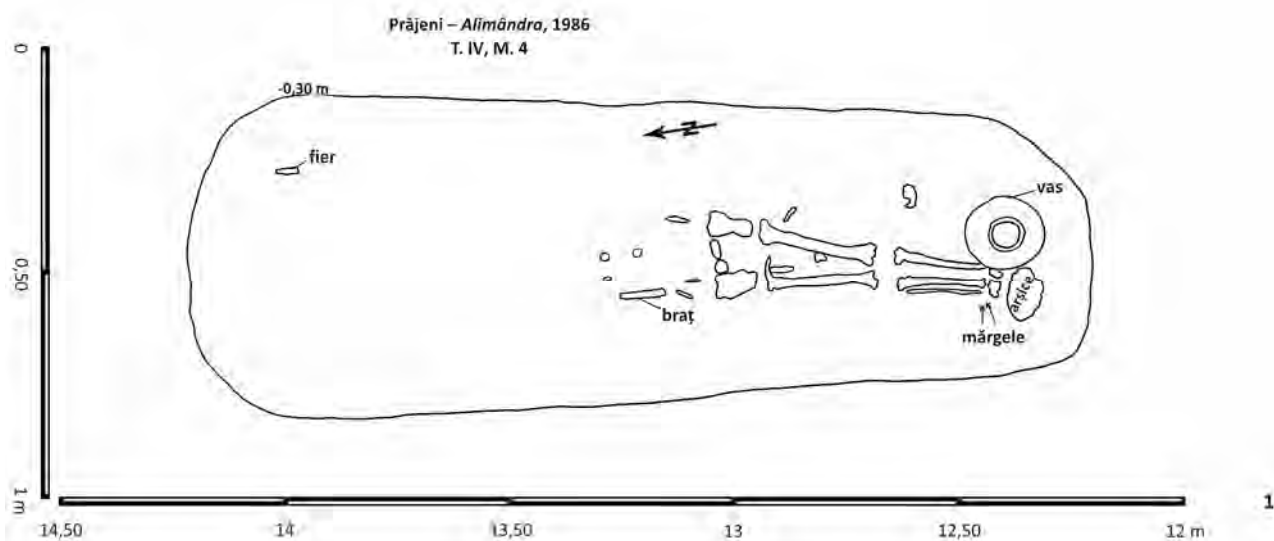
Planșa VI. Prăjeni – Alimândra, 1986, T. III, T. IV. 1. Plan T. III, M. 5; 2. Plan T. III, M. 6; 3. Plan T. IV, M. 2 / Prăjeni – Alimândra, 1986, T. III, T. IV. 1. Plan of T. III, G. 5; 2. Plan of T. III, G. 6; 3. Plan of T. IV, G. 2.



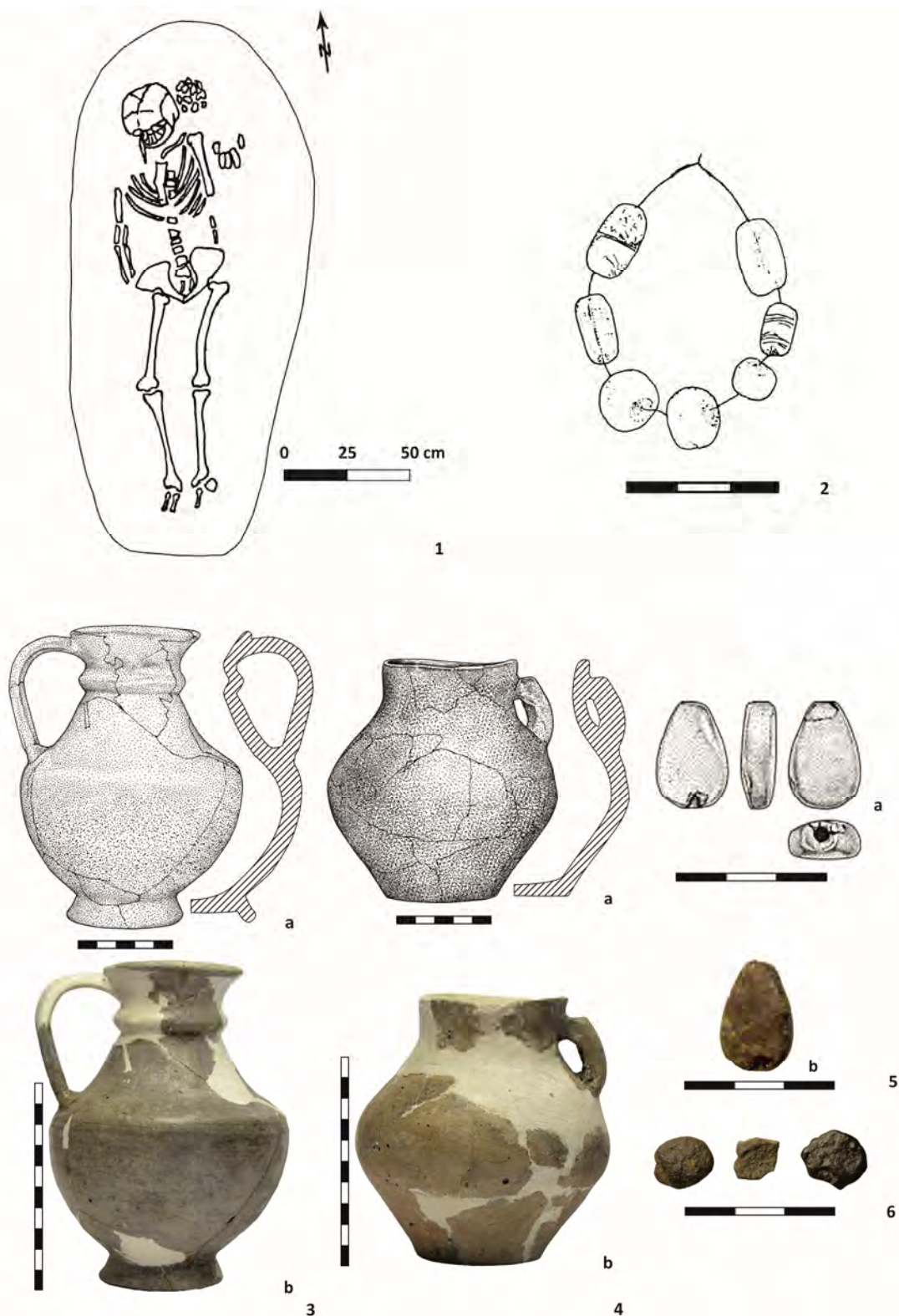
Planșa VII. Prăjeni – Alimândra, 1986, T. IV. 1. Plan general; 2. Profil est S 2 (în zona M. 6) / Prăjeni – Alimândra, 1986, T. IV. 1. General plan; 2. S 2 eastern profile (in the area of G. 6).



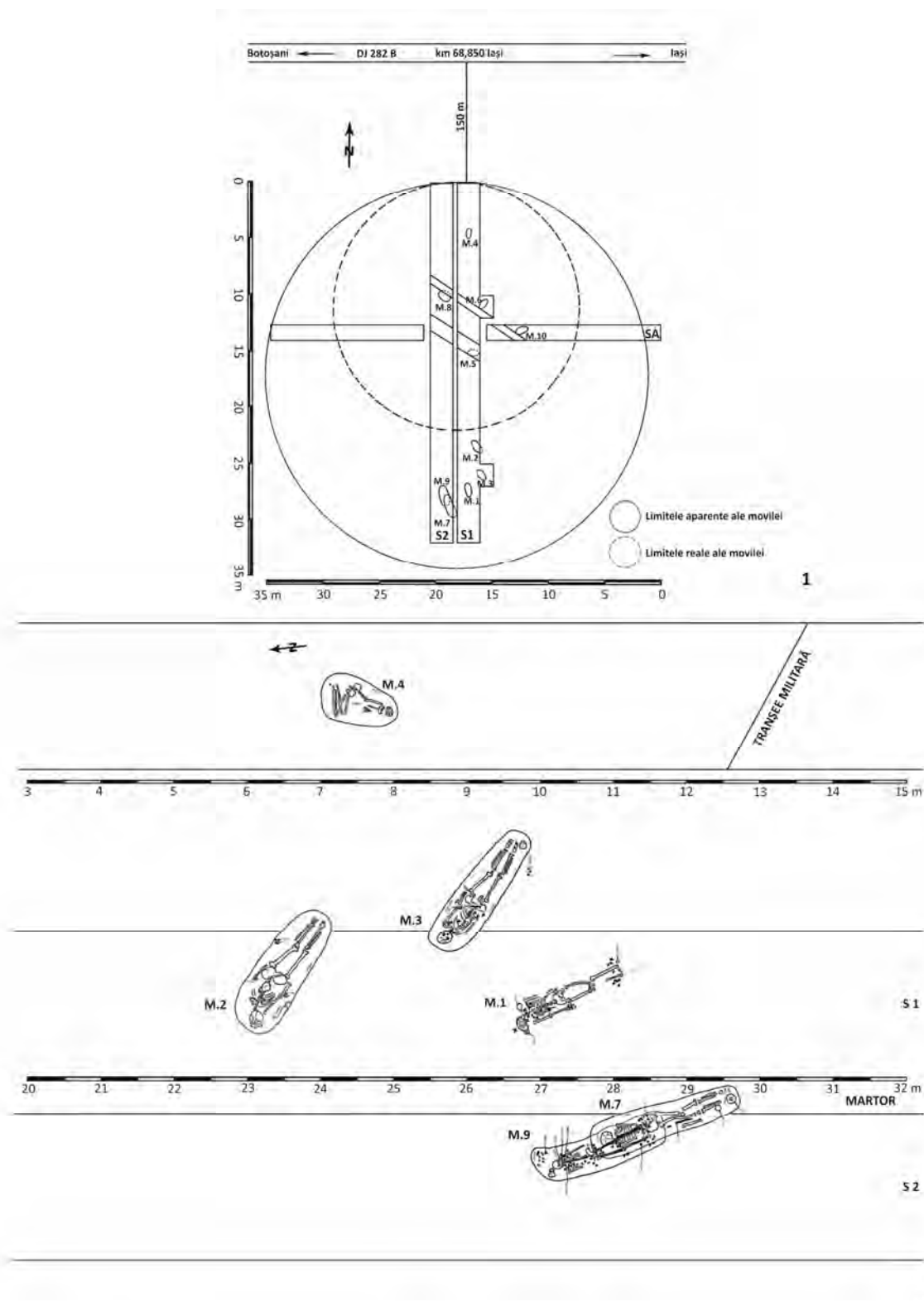
Planșa VIII. Prăjeni – Alimândra, 1986, T. IV, M. 3. 1. Plan; 2, 8. Fibulă; 3, 9. Piese din bronz; 4, 10. Fragment de foaie din bronz; 5, 11. Piesă din bronz; 6, 12. Aplică de cupru; 7. Mărgea / Prăjeni – Alimândra, 1986, T. IV, G. 3. 1. Plan; 2, 8. Brooch; 3, 9. Bronze items; 4, 10. Fragment of bronze sheet; 5, 11. Bronze item; 6, 12. Copper appliqué; 7. Bead.



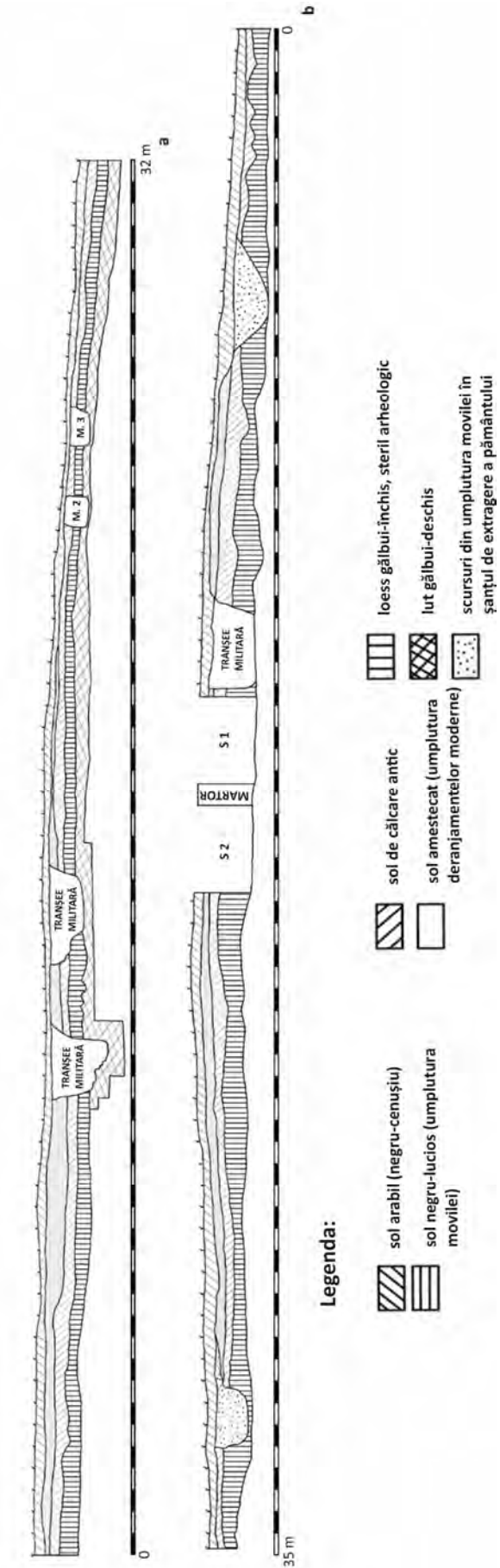
Planșa IX. Prăjeni – Alimândra, 1986, T. IV, M. 4, Prăjeni – Nelipești, 1985, T. 1, T. 2. 1. Prăjeni – Alimândra, 1986, T. IV, M. 4 – plan; 2. T. IV, M. 4 – vas ceramic; 3. Prăjeni – Nelipești, 1985, T. 1, T. 2 – plan / Prăjeni – Alimândra, 1986, T. IV, G. 4, Prăjeni – Nelipești, 1985, T. 1, T. 2. 1. Prăjeni – Alimândra, 1986, T. IV, G. 4 – plan; 2. T. IV, G. 4 – ceramic vessel; 3. Prăjeni – Nelipești, 1985, T. 1, T. 2 – plan.



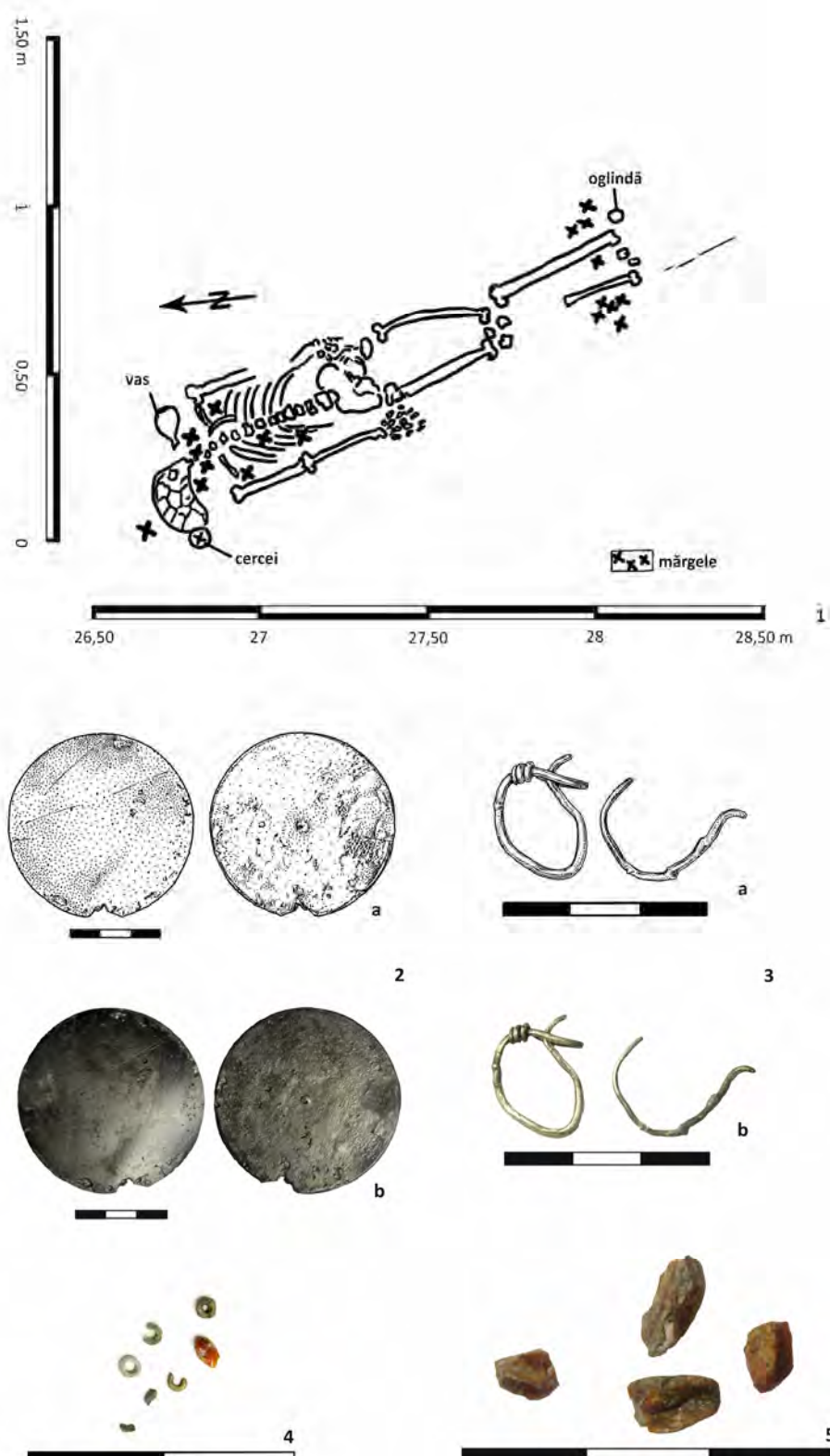
Planșa X. Prăjeni – *Nelipești*, 1985, T. 1, M. 1. 1. Plan (după Ursulescu, Șadurschi 1986); 2. Măgele (după Ursulescu, Șadurschi 1986); 3. T. 1 – cană; 4. T. 1, M. 1 – cană; 5. T. 1, M. 1 – măgea; 6. Pietricele din umplutura M. 1 / Prăjeni – *Nelipești*, 1985, T. 1, G. 1. 1. Plan of T. 1, G. 1 (after Ursulescu, Șadurschi 1986); 2. Beads (after Ursulescu, Șadurschi 1986); 3. T. 1 – mug; 4. T. 1, G. 1 – mug; 5. T. 1, G. 1 – bead; 6. Pebbles from the filling of G. 1.



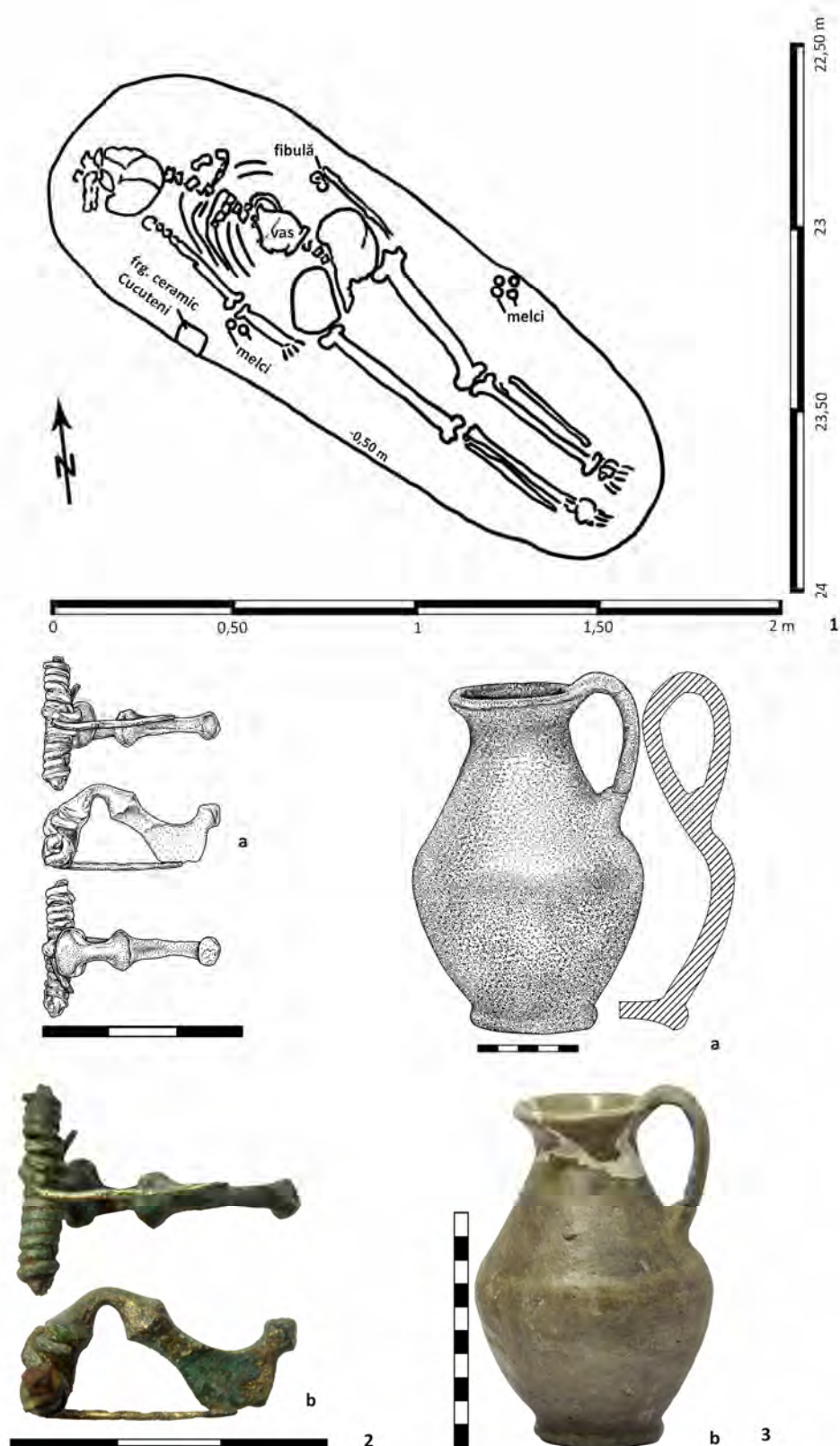
Planșa XI. Prăjeni – Țarnă, 1987, T. 2. 1. Plan; 2. Plan morminte / Prăjeni – Țarnă, 1987, T. 2. 1. Plan; 2. Plan of graves.



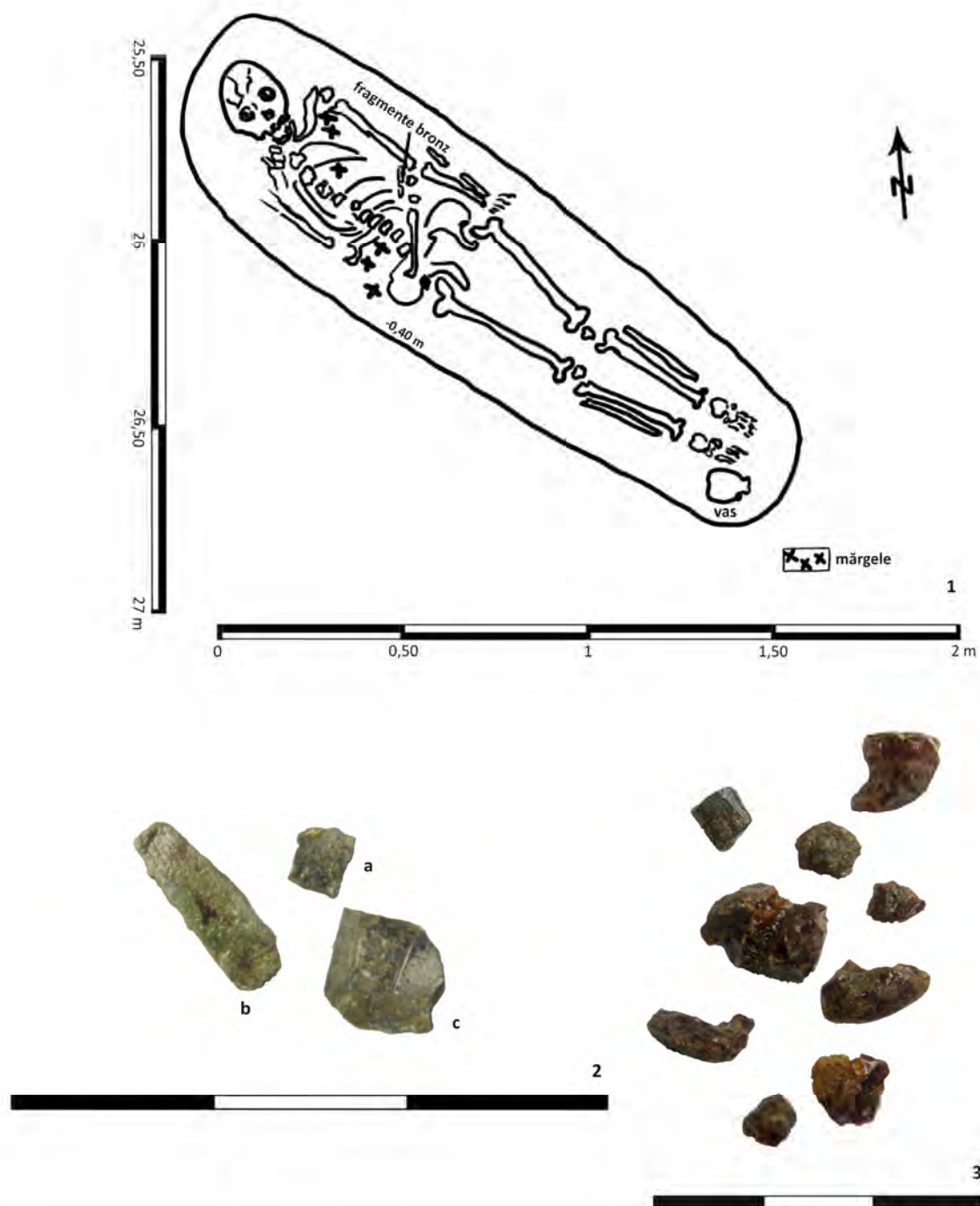
Planșa XII. Prăjeni – Țarnă, 1987, T. 2. a. Profil est S 1; b. Profil nordic SA / Prăjeni – Țarnă, 1987, T. 2. a. S 1 eastern profile; b. S A northern profile.



Planșa XIII. Prăjeni – Țarnă, 1987, M. 1. 1. Plan; 2. Oglindă; 3. Cercei; 4–5. Mărgel / Prăjeni – Țarnă, 1987, G. 1. 1. Plan; 2. Mirror; 3. Earrings; 4–5. Beads.



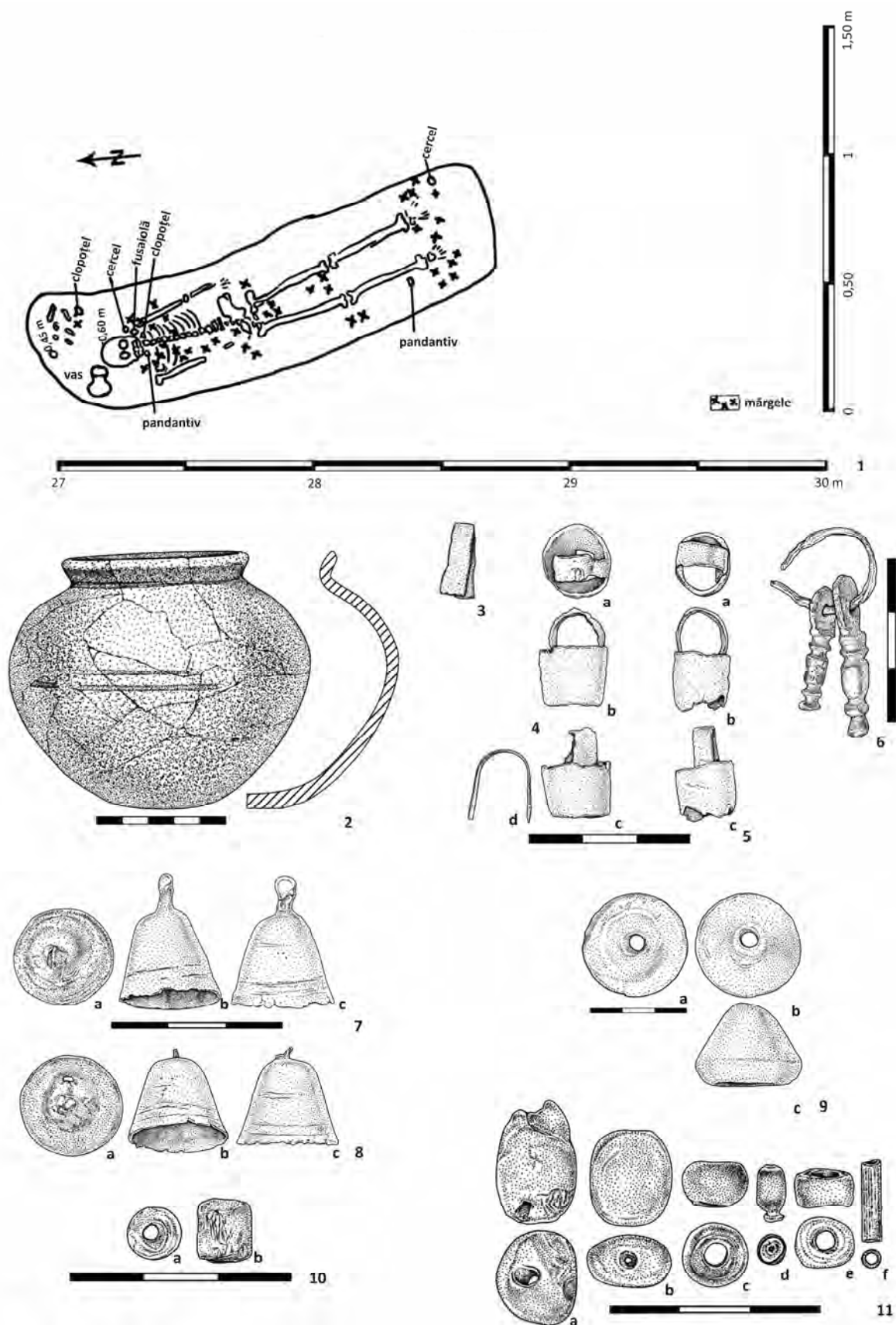
Planșa XIV. Prăjeni – Țarnă, 1987, M. 2. 1. Plan; 2. Fibulă; 3. Urcior / Prăjeni – Țarnă, 1987, G. 2. 1. Plan; 2. Brooch; 3. Jug.



Planșa XV. Prăjeni – Țarnă, 1987, M. 3. 1. Plan; 2. Piese din bronz fragmentare; 3. Mărgele / Prăjeni – Țarnă, 1987, G. 3. 1. Plan; 2. Fragmentary bronze items; 3. Beads.



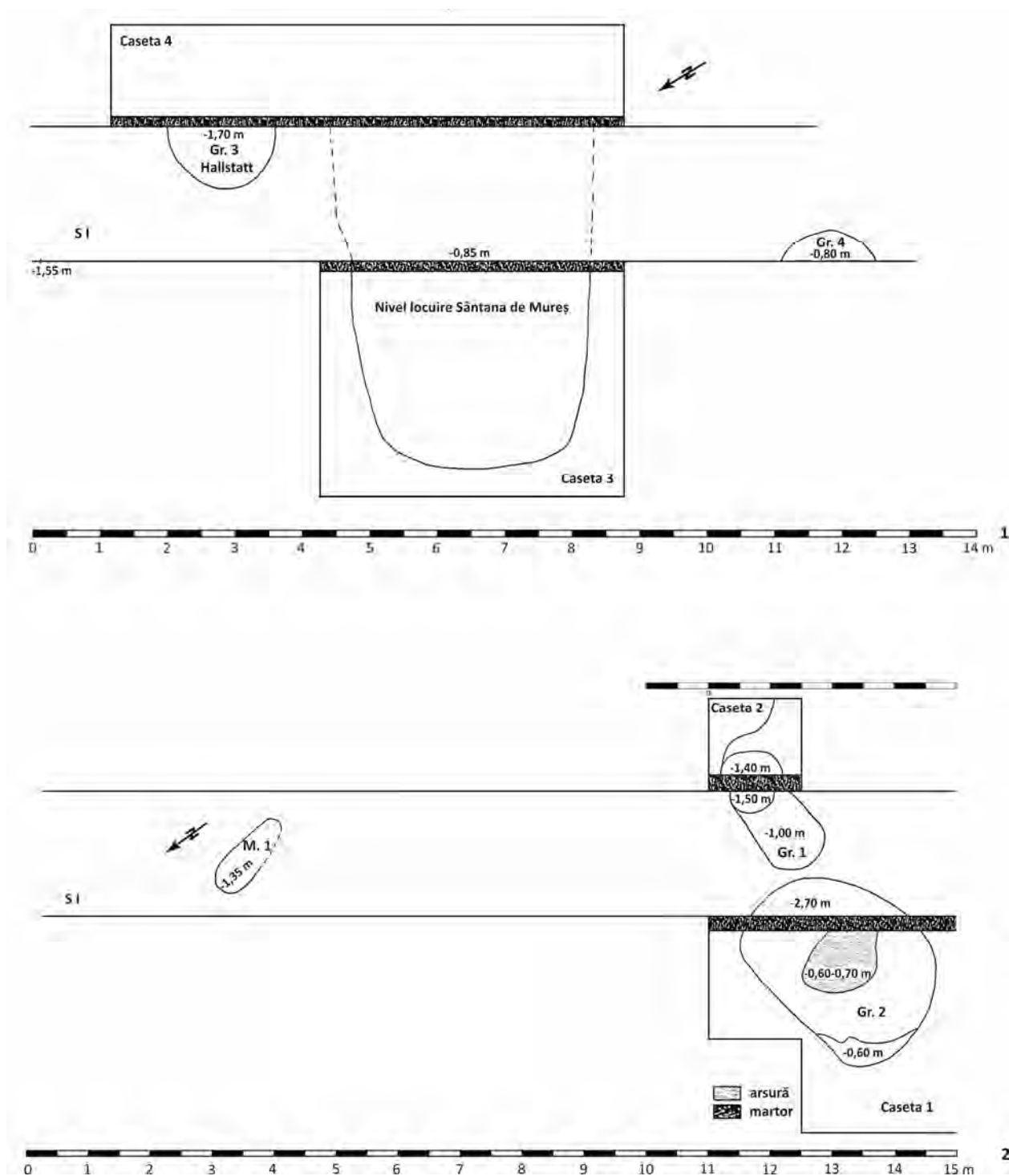
Planșa XVI. Prăjeni – Țarnă, 1987, M. 7 – M. 9. 1. Plan M. 7 – M. 9; 2. Plan M. 7; 3. Cană; 4. Cuțit/pumnal (?) / Prăjeni – Țarnă, 1987, G. 7 – G. 9. 1. Plan of G. 7 – G. 9; 2. Plan of G. 7; 3. Mug; 4. Knife/dagger (?).



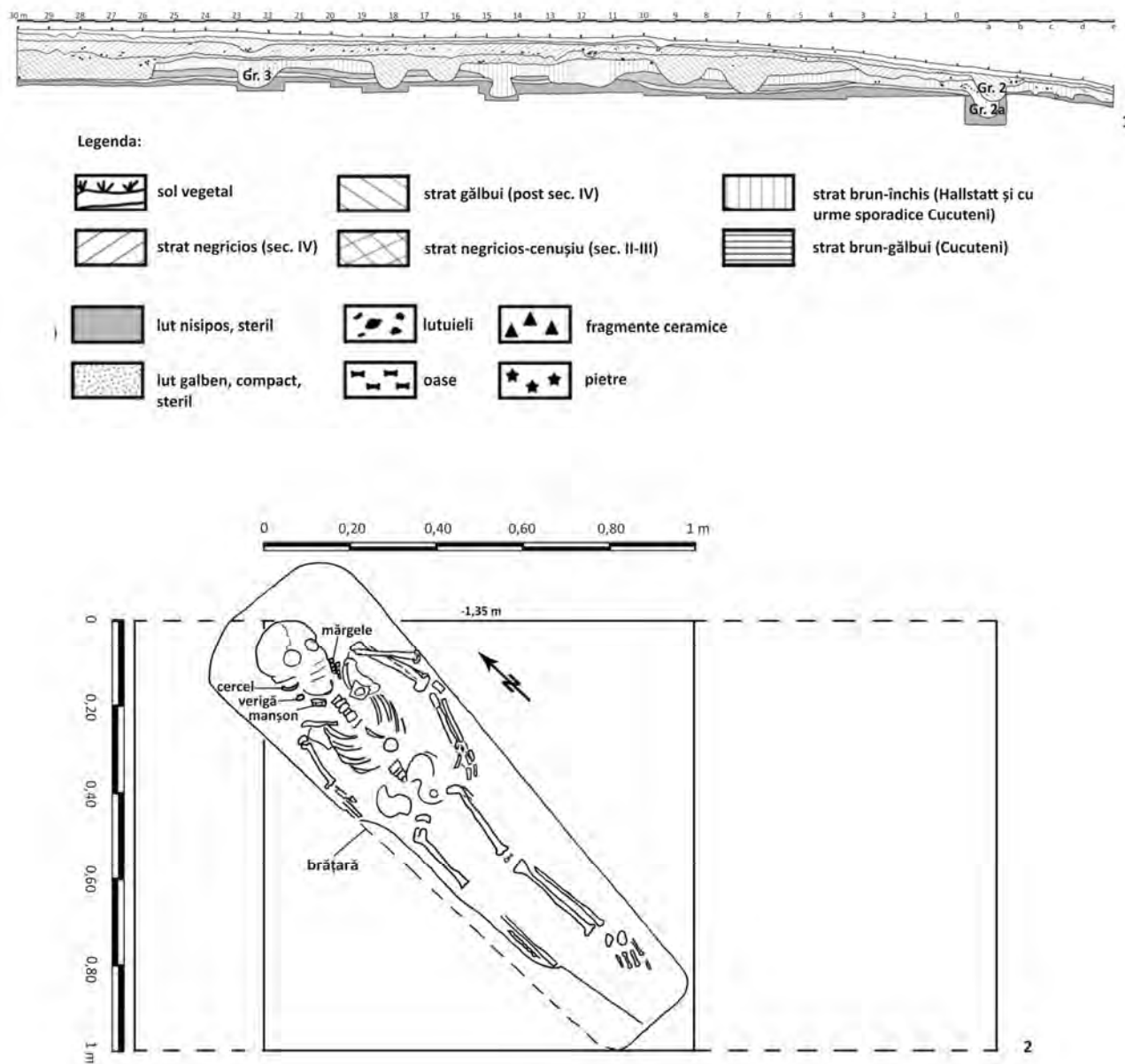
Planșa XVII. Prăjeni – Țarnă, 1987, M. 9. 1. Plan; 2. Castron; 3. Toartă pandantiv; 4–5. Pandantive din bronz; 6. Cercel; 7–8. Clopoței din bronz; 9. Fusaioală; 10–11. Mărgele / Prăjeni – Țarnă, 1987, G. 9. 1. Plan; 2. Bowl; 3. Pendant handle; 4–5. Bronze pendants; 6. Earring; 7–8. Bronze bells; 9. Spindle whorl; 10–11. Beads.



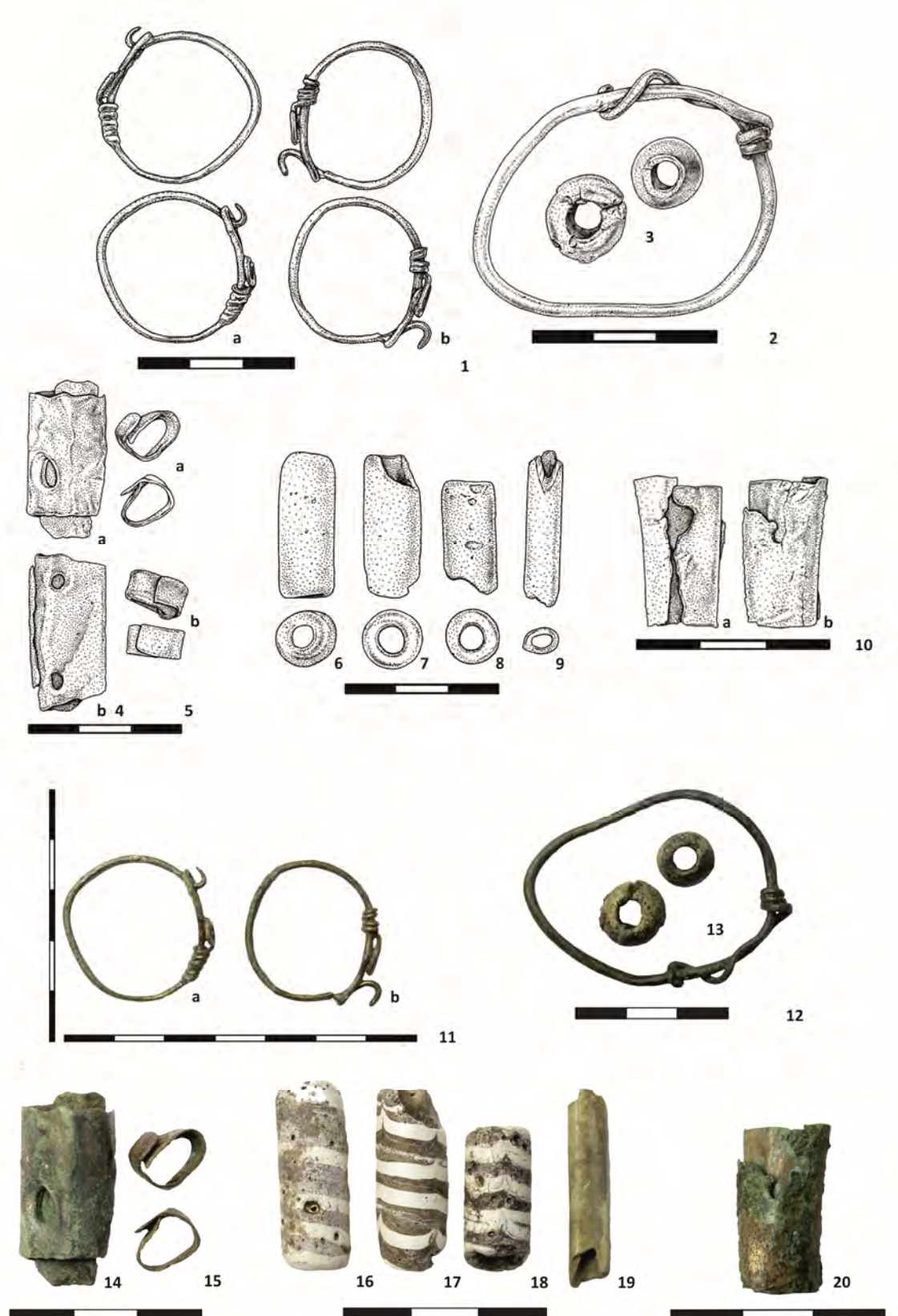
Planșa XVIII. Prăjeni – Țarnă, 1987, M. 9. 1. Castron; 2. Toartă pandativ; 3–4. Pandantive din bronz; 5. Cercei; 6–7, 10–11, 13–15. Mărgeli; 8–9. Clopoței din bronz; 12. Fusaioală / Prăjeni – Țarnă, 1987, G. 9. 1. Bowl; 2. Pendant handle; 3–4. Bronze pendants; 5. Earring; 6–7, 10–11, 13–15. Beads; 8–9. Bronze bells; 12. Spindle whorl.



Planșa XIX. Prăjeni – Lutărie 2, 1988. 1. Plan S 1; 2. Plan S I, M. 1 / Prăjeni – Lutărie 2, 1988. 1. Plan of S 1; 2. Plan of S I, G. 1.



Planșa XX. Prăjeni – Lutărie 2, 1988. 1. Profil est S 1; 2. Plan M. 1 / Prăjeni – Lutărie 2, 1988. 1. S 1 eastern profile; 2. Plan of G. 1.



Planșa XXI. Prăjeni – *Lutărie* 2, 1988, M. 1. 1, 11. Cercei; 2, 12. Brățară; 3, 6–9, 13, 16–19. Mărgele; 4, 14. Aplică din bronz; 5, 15. Verigi din bronz; 10, 20. Manșon din bronz / Prăjeni – *Lutărie* 2, 1988, G. 1. 1, 11. Earrings; 2, 12. Bracelet; 3, 6–9, 13, 16–19. Beads; 4, 14. Bronze appliqué; 5, 15. Bronze links; 10, 20. Bronze tube.